


Inspiron 24 5000


מדריך שירות



דגם מחשב: Inspiron 24-5488
דגם תקינה: W12C
סוג תקינה: W12C007

הערות, התראות ואזהרות

הערה: "הערה" מציינת מידע חשוב שמסייע להשתמש במוצר ביתר יעילות. 

התראה: "התראה" מציינת נזק אפשרי לחומרה או אובדן נתונים, ומסבירה כיצד ניתן למנוע את הבעיה. 

אזהרה: "אזהרה" מציינת אפשרות של נזק לרכוש, פגיעה גופנית או מוות. 

זכויות יוצרים של © 2017 Dell Inc. או חברות הבת שלה. כל הזכויות שמורות. Dell, EMC וכן סימנים מסחריים נוספים הם סימנים מסחריים של Dell Inc. או חברות הבת שלה. סימנים מסחריים נוספים עשויים להיות סימנים מסחריים של בעליהם בהתאמה.

02 - 2017

מהדורה A00

תוכן עניינים

9.....לפני העבודה על חלקיו הפנימיים של המחשב

9 לפני שתתחיל.....

9 הוראות בטיחות.....

10 כלי עבודה מומלצים.....

11 רשימת ברגים.....

13.....לאחר העבודה על חלקיו הפנימיים של המחשב

14סקירה טכנית כללית

14 מבט על המחשב מבפנים.....

15 רכיבי לוח מערכת.....

17הסרת המעמד

17 הליך.....

20החזרת המעמד למקומו

20 הליך.....

21הסרת הכיסוי האחורי

21 תנאים מוקדמים.....

21 הליך.....

23החזרת הכיסוי האחורי למקומו

23 הליך.....

23 דרישות לאחר התהליך.....



24.....הסרת הכונן האופטי

24.....תנאים מוקדמים

24.....הליך

27.....החלפת הכונן האופטי

27.....הליך

27.....דרישות לאחר התהליך

28.....הסרת הכונן הקשיח

28.....תנאים מוקדמים

28.....הליך

31.....החזרת הכונן הקשיח למקומו

31.....הליך

31.....דרישות לאחר התהליך

32.....הסרת מודולי הזיכרון

32.....תנאים מוקדמים

32.....הליך

34.....החזרת מודולי הזיכרון למקומם

34.....הליך

35.....דרישות לאחר התהליך

36.....הסרת כרטיס האלחוט

36.....תנאים מוקדמים

36.....הליך

38.....החזרת כרטיס האלחוט למקומו

38.....הליך

39.....דרישות לאחר התהליך



40.....הסרת גוף הקירור

40.....תנאים מוקדמים

40.....הליך

42.....החזרת גוף הקירור למקומו

42.....הליך

42.....דרישות לאחר התהליך

43.....הסרת המאוורר

43.....תנאים מוקדמים

43.....הליך

45.....החזרת המאוורר למקומו

45.....הליך

45.....דרישות לאחר התהליך

46.....הסרת סוללת המטבע

46.....תנאים מוקדמים

46.....הליך

48.....החזרת סוללת המטבע למקומה

48.....הליך

48.....דרישות לאחר התהליך

49.....הסרת המעבד

49.....תנאים מוקדמים

49.....הליך

51.....התקנה מחדש של המעבד

51.....הליך

52.....דרישות לאחר התהליך



53.....הסרת המיקרופון.

53.....תנאים מוקדמים

53.....הליך

55.....החזרת המיקרופון למקומו.

55.....הליך

55.....דרישות לאחר התהליך

56.....הסרת המצלמה.

56.....תנאים מוקדמים

56.....הליך

58.....החזרת המצלמה למקומה.

58.....הליך

58.....דרישות לאחר התהליך

59.....הסרת תושבת ההרכבה בתקן VESA

59.....תנאים מוקדמים

59.....הליך

61.....החזרת תושבת ההרכבה בתקן VESA למקומה.

61.....הליך

61.....דרישות לאחר התהליך

62.....הסרת כיסוי הרמקול.

62.....תנאים מוקדמים

62.....הליך

64.....החזרת כיסוי הרמקול למקומו.

64.....הליך

64.....דרישות לאחר התהליך



65.....הסרת הרמקולים.

65.....תנאים מוקדמים.....

65.....הליך.....

67.....החזרת הרמקולים למקומם.

67.....הליך.....

67.....דרישות לאחר התהליך.....

68.....הסרת לוח לחצני הבקרה.

68.....תנאים מוקדמים.....

68.....הליך.....

70.....החזרת לוח לחצני הבקרה למקומו.

70.....הליך.....

70.....דרישות לאחר התהליך.....

71.....הסרת לוח המערכת.

71.....תנאים מוקדמים.....

72.....הליך.....

75.....החזרת לוח המערכת למקומו.

75.....הליך.....

76.....דרישות לאחר התהליך.....

77.....הסרת בסיס המסגרת האמצעית.

77.....תנאים מוקדמים.....

77.....הליך.....

82.....החזרת בסיס המסגרת האמצעית למקומו.

82.....הליך.....

83.....דרישות לאחר התהליך.....




84	הסרת רגלית הגומי
84	תנאים מוקדמים
84	הליך
86	החזרת רגלית הגומי
86	הליך
86	דרישות לאחר התהליך
87	הסרת מכלול הצג
87	תנאים מוקדמים
88	הליך
89	החזרת מכלול הצג למקומו
89	הליך
89	דרישות לאחר התהליך
91	ניקוי סיסמאות שנשכחו
91	הליך
94	ניקוי הגדרות CMOS
94	תנאים מוקדמים
94	הליך
95	דרישות לאחר התהליך
96	עדכון ה- BIOS
97	אבחון
99	קבלת עזרה ופנייה אל Dell
99	משאבי עזרה עצמית
99	פנייה אל Dell





GUID-5D3B1051-9384-409A-8D5B-9B53BD496DE8

לפני העבודה על חלקיו הפנימיים של המחשב

הערה: ייתכן שהתמונות במסמך זה לא יהיו זהות למחשב שלך, בהתאם לתצורה שהזמנת. 

GUID-D1AE8571-3E47-4D09-AD7C-6AB2F8F0541F

לפני שתתחיל

- שמור וסגור את כל הקבצים הפתוחים וצא מכל היישומים הפתוחים.
- כבה את המחשב. לחץ על התחל →  הפעלה → כיבוי.
- הערה: אם אתה משתמש במערכת הפעלה אחרת, עיין בתיעוד של מערכת ההפעלה שברשותך לקבלת הוראות כיבוי. 
- נתק את המחשב ואת כל ההתקנים המחוברים משקעי החשמל שלהם.
- נתק מהמחשב את כל ההתקנים והציוד ההיקפי של הרשת, כגון מקלדת, עכבר וצג.
- הסר מהמחשב את כרטיסי המדיה ואת הדיסק האופטי, אם רלוונטי.
- כאשר המחשב מנותק מהכבלים, לחץ לחיצה ממושכת על לחצן ההפעלה למשך 5 שניות, כדי לבצע הארקה של לוח המערכת.

GUID-71128823-CE64-4E17-9439-DEE95AF668C4

הוראות בטיחות

היעזר בהוראות הבטיחות הבאות כדי להגן על המחשב מפני נזק אפשרי וכדי להבטיח את ביטחונך האישי.

אזהרה: לפני העבודה על חלקיו הפנימיים של המחשב, קרא את מידע הבטיחות שצורף למחשב. לקבלת מידע נוסף על נוהלי בטיחות מומלצים, עיין בדף הבית של התאימות לתקינה בכתובת www.dell.com/regulatory_compliance.



⚠ אזהרה: נתק את כל מקורות החשמל לפני פתיחה של כיסוי המחשב או של לוחות. לאחר סיום העבודה על חלקיו הפנימיים של המחשב, החזר למקומם את כל הכיסויים, הלוחות והברגים לפני חיבור המחשב למקור חשמל.

△ התראה: כדי להימנע מגרימת נזק למחשב, ודא שמשטח העבודה שטוח ונקי.

△ התראה: כדי להימנע מגרימת נזק לרכיבים ולכרטיסים, יש לגעת רק בקצותיהם בעת הטיפול בהם ולהימנע מגגיעה בפינים ובמגעים.

△ התראה: יש לבצע פתרון בעיות ותיקונים אך ורק בהרשאה או הנחיה מצוות הסיוע הטכני של Dell. האחריות אינה מכסה נזק שייגרם עקב טיפול שאינו מאושר על-ידי Dell. עיין בהוראות הבטיחות המצורפות למוצר, או בכתובת www.dell.com/regulatory_compliance.

△ התראה: לפני נגיעה ברכיבים בתוך המחשב, גע במשטח מתכת לא צבוע, כגון המתכת בגב המחשב, כדי לפרוק מעצמך חשמל סטטי. במהלך העבודה, גע מדי פעם במשטח מתכת לא צבוע כדי לפרוק כל חשמל סטטי, העלול לפגוע ברכיבים פנימיים.

△ התראה: בעת ניתוק כבל, יש למשוך את המחבר או את לשונית המשיכה שלו ולא את הכבל עצמו. חלק מהכבלים כוללים מחברים עם לשוניות נעילה או בורגי מארז שעליך לנתק לפני ניתוק הכבל. בעת ניתוק הכבלים, יש להקפיד שהם ישרים, כדי להימנע מעיקום פינים של מחברים. בעת חיבור הכבלים, יש לוודא שהיציאות והמחברים מיושרים ופונים לכיוון הנכון.

△ התראה: לחץ והוצא כל כרטיס שמותקן בקורא כרטיסי המדיה האופציונלי.

GUID-DEA55279-6FE6-4A1F-A152-21F8A5572B33

כלי עבודה מומלצים













כדי לבצע את ההליכים המתוארים במסמך זה, ייתכן שתזדקק לכלים הבאים:



- מברג פיליפס
- להב פלסטק



רשימת ברגים

טבלה 1. רשימת ברגים

תמונת הבורג	כמות	סוג הבורג	מאובטח אל	רכיב
	4	M4x6	כיסוי אחורי	מעמד
	1	M3x5	בסיס המסגרת האמצעית	מכלול הכונן האופטי
	1	M2x2.5	כונן אופטי	תושבת הכונן האופטי
	1	M3x5	בסיס המסגרת האמצעית	מכלול הכונן הקשיח
	3	M3x3.5	כונן קשיח	תושבת הכונן הקשיח
	1	M2x2.5	כרטיס אלחוט	תושבת כרטיס האלחוט
	1	M3x5	בסיס המסגרת האמצעית	גוף קירור
	2	M3x5	בסיס המסגרת האמצעית	מאוורר
	4	M3x5	בסיס המסגרת האמצעית	תושבת הרכבה בתקן VESA
	5	M3x5	בסיס המסגרת האמצעית	לוח המערכת
	4	M3x3	בסיס המסגרת האמצעית	כיסוי הרמקול
	16	M3x5	מכלול הצג	בסיס המסגרת האמצעית

תמונת הבורג	כמות	סוג הבורג	מאובטח אל	רכיב
	4	M3x3	לוח הצג	בסיס המסגרת האמצעית
	2	M3x5	מכלול הצג	רגליות גומי

לאחר העבודה על חלקיו הפנימיים של המחשב

התראה: השארת ברגים חופשיים או משוחררים בתוך המחשב עלולה לגרום נזק חמור למחשב. 

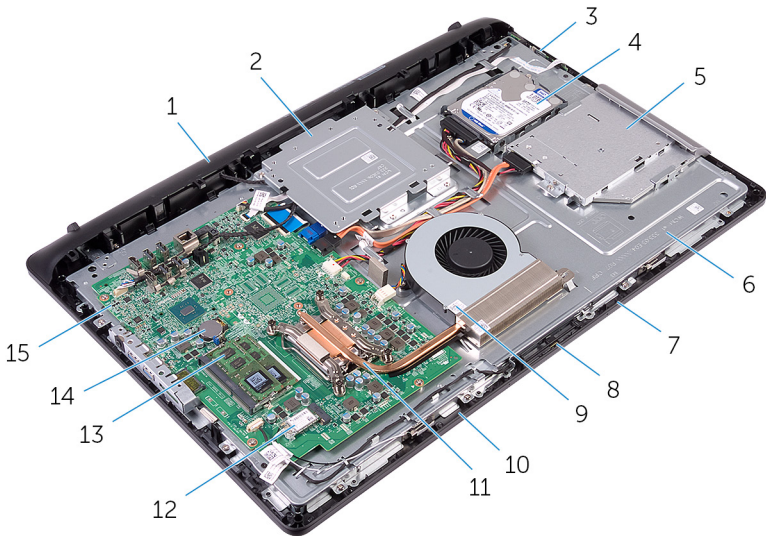
- 1 הברג את כל הברגים חזרה למקומם ובדוק שלא נותרו ברגים חופשיים בתוך המחשב.
- 2 חבר את כל ההתקנים החיצוניים, הציוד ההיקפי או הכבלים שהסרת לפני העבודה על המחשב.
- 3 החזר למקומם את כל כרטיסי המדיה, הדיסקים וכל החלקים האחרים שהסרת לפני העבודה על המחשב.
- 4 חבר את המחשב ואת כל ההתקנים המחוברים לשקעי החשמל שלהם.
- 5 הפעל את המחשב.

סקירה טכנית כללית

אזהרה: לפני תחילת העבודה על חלקיו הפנימיים של המחשב, קרא את מידע הבטיחות שצורף למחשב ופעל על פי השלבים המפורטים בסעיף [לפני העבודה על חלקיו הפנימיים של המחשב](#). לאחר העבודה על חלקיו הפנימיים של המחשב, בצע את ההוראות בסעיף [לאחר העבודה על חלקיו הפנימיים של המחשב](#). לקבלת מידע נוסף על נוהלי בטיחות מומלצים, עיין בדף הבית של התאימות לתקינה בכתובת www.dell.com/regulatory_compliance.



מבט על המחשב מבפנים



תושבת הרכבה בתקן VESA 2
מכלול כונן קשיח 4

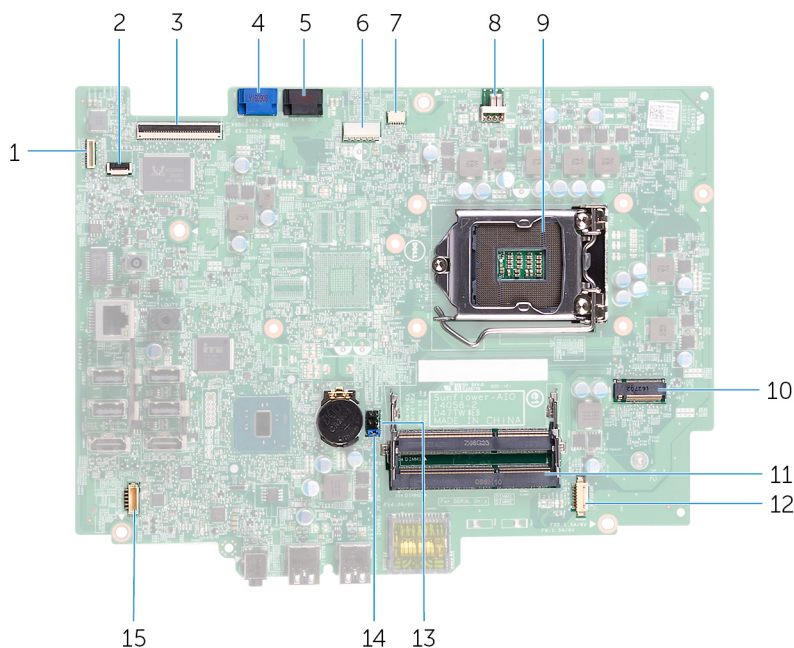
1 כיסוי הרמקול
3 לוח לחצני הבקרה



מכלול כונן אופטי	5	בסיס המסגרת האמצעית	6
מיקרופון ימני (דגמי מסך מגע בלבד)	7	מצלמה	8
המאוורר	9	מיקרופון שמאלי (דגמי מסך מגע בלבד)	10
גוף הקירור	11	כרטיס אלחוט	12
מודולי זיכרון	13	סוללת המטבע	14
לוח המערכת	15		

GUID-10780793-CEA7-4C74-9763-8F42F335BD8B

רכיבי לוח מערכת



מחבר כבל תאורה אחורית של הצג	1	מחבר כבל לוח לחצני הבקרה	2
מחבר כבל צג	3	מחבר כבל נתונים של הכונן הקשיח (SATA_HDD)	4

מחבר כבל חשמל של הכונן הקשיח והכונן האופטי	6	מחבר כבל נתונים של הכונן האופטי	5
מחבר כבל מאורר	8	מחבר כבל של לוח מסך המגע (TOUCH)	7
חריץ כרטיס האלחוט	10	שקע למעבד	9
מחבר כבל המצלמה והמיקרופון	12	חריצי מודול הזיכרון (2)	11
מגשר סיסמה	14	מגשר CMOS	13
		מחבר כבל רמקול	15



GUID-4BBD3587-8BDA-47F1-ACEB-3CE6AB50FBB3

הסרת המעמד

אזהרה: לפני תחילת העבודה על חלקיו הפנימיים של המחשב, קרא את מידע הבטיחות שצורף למחשב ופעל על פי השלבים המפורטים בסעיף [לפני העבודה על חלקיו הפנימיים של המחשב](#). לאחר העבודה על חלקיו הפנימיים של המחשב, בצע את ההוראות בסעיף [לאחר העבודה על חלקיו הפנימיים של המחשב](#). לקבלת מידע נוסף על נוהלי בטיחות מומלצים, עיין בדף הבית של התאימות לתקינה בכתובת www.dell.com/regulatory_compliance.

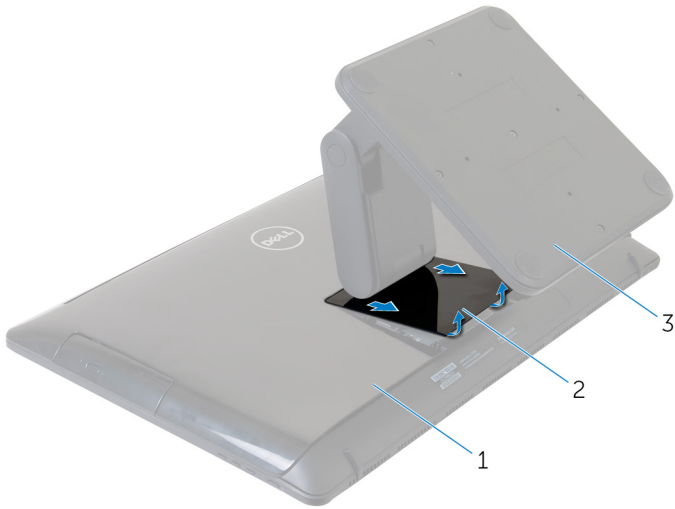


GUID-65C00A99-7280-4E08-9A59-743A8B81763A

הליך

1 באמצעות להב פלסטיק, שחרר את כיסוי המעמד מהכיסוי האחורי.

2 החלק והסר את כיסוי המעמד מהכיסוי האחורי.



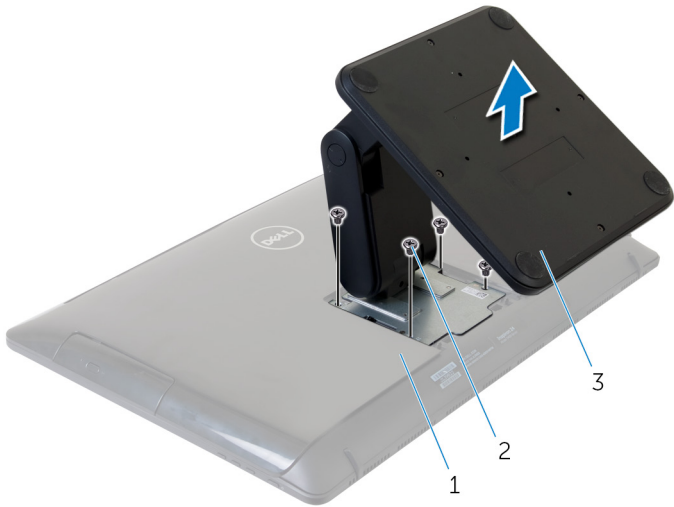
2 כיסוי מעמד

1 כיסוי אחורי

3 מעמד

3 הוצא את ארבעת הברגים (M4x6) שמהדקים את המעמד למכסה האחורי.

4 הרם את המעמד והוצא אותו מהכיסוי האחורי.



2 בורגי M4x6 (4)

1 כיסוי אחורי
3 מעמד

החזרת המעמד למקומו

אזהרה: לפני תחילת העבודה על חלקיו הפנימיים של המחשב, קרא את מידע הבטיחות שצורף למחשב ופעל על פי השלבים המפורטים בסעיף [לפני העבודה על חלקיו הפנימיים של המחשב](#). לאחר העבודה על חלקיו הפנימיים של המחשב, בצע את ההוראות בסעיף [לאחר העבודה על חלקיו הפנימיים של המחשב](#). לקבלת מידע נוסף על נוהלי בטיחות מומלצים, עיין בדף הבית של התאימות לתקינה בכתובת www.dell.com/regulatory_compliance.



הליך

- 1 יישר את חורי הברגים שבתושבת המעמד בהתאם לחורי הברגים שבמכסה האחורי.
- 2 הברג חזרה את ארבעת הברגים (M4x6) שמהדקים את תושבת המעמד לכיסוי האחורי.
- 3 החלק והכנס את כיסוי המעמד שבתושבת המעמד.

GUID-AE7F608F-4CAF-464A-B977-4C4D9BB3963A

הסרת הכיסוי האחורי

אזהרה: לפני תחילת העבודה על חלקיו הפנימיים של המחשב, קרא את מידע הבטיחות שצורף למחשב ופעל על פי השלבים המפורטים בסעיף [לפני העבודה על חלקיו הפנימיים של המחשב](#). לאחר העבודה על חלקיו הפנימיים של המחשב, בצע את ההוראות בסעיף [לאחר העבודה על חלקיו הפנימיים של המחשב](#). לקבלת מידע נוסף על נוהלי בטיחות מומלצים, עיין בדף הבית של התאימות לתקינה בכתובת www.dell.com/regulatory_compliance.



GUID-22F48CCD-4C2A-4D29-9089-89A6B3CFA736

תנאים מוקדמים

הסר את [המעמד](#).

GUID-EF8166AC-F5F0-4FAF-8D88-0D70CA4A4132

הליך

התראה: הסר את הכיסוי האחורי אך ורק אם עליך להתקין אביזרים פנימיים במחשב.



1 באמצעות קצות האצבעות, נתק והרם את המכסה האחורי ממכלול הגג.

2 הרם והוצא את הכיסוי האחורי מהמחשב.



2 מכלול הצג

1 כיסוי אחורי

GUID-411D5FFA-086D-432E-9CE3-0ECBF9B7BA71

החזרת הכיסוי האחורי למקומו

אזהרה: לפני תחילת העבודה על חלקיו הפנימיים של המחשב, קרא את מידע הבטיחות שצורף למחשב ופעל על פי השלבים המפורטים בסעיף [לפני העבודה על חלקיו הפנימיים של המחשב](#). לאחר העבודה על חלקיו הפנימיים של המחשב, בצע את ההוראות בסעיף [לאחר העבודה על חלקיו הפנימיים של המחשב](#). לקבלת מידע נוסף על נוהלי בטיחות מומלצים, עיין בדף הבית של התאימות לתקינה בכתובת www.dell.com/regulatory_compliance.



GUID-8E42A7B0-354C-43E3-A143-A9FA26539253

הליך

יישר את הלשוניות שבמכסה האחורי עם החריצים שבמכלול הצג ולאחר מכן הכנס את המכסה האחורי למקומו.

GUID-677DCFA2-32C7-4A08-9384-7248B9443306

דרישות לאחר התהליך

החזר את [המעמד](#) למקומו.

GUID-5F25DB7E-BE9A-49D8-A32A-AAD2A7EDBB9E

הסרת הכונן האופטי

אזהרה: לפני תחילת העבודה על חלקיו הפנימיים של המחשב, קרא את מידע הבטיחות שצורף למחשב ופעל על פי השלבים המפורטים בסעיף [לפני העבודה על חלקיו הפנימיים של המחשב](#). לאחר העבודה על חלקיו הפנימיים של המחשב, בצע את ההוראות בסעיף [לאחר העבודה על חלקיו הפנימיים של המחשב](#). לקבלת מידע נוסף על נוהלי בטיחות מומלצים, עיין בדף הבית של התאימות לתקינה בכתובת www.dell.com/regulatory_compliance.



GUID-F7B621EB-DE0C-4B39-9D84-55B9FAD2C9FF

תנאים מוקדמים

- 1 הסר את [המעמד](#).
- 2 הסר את [הכיסוי האחורי](#).

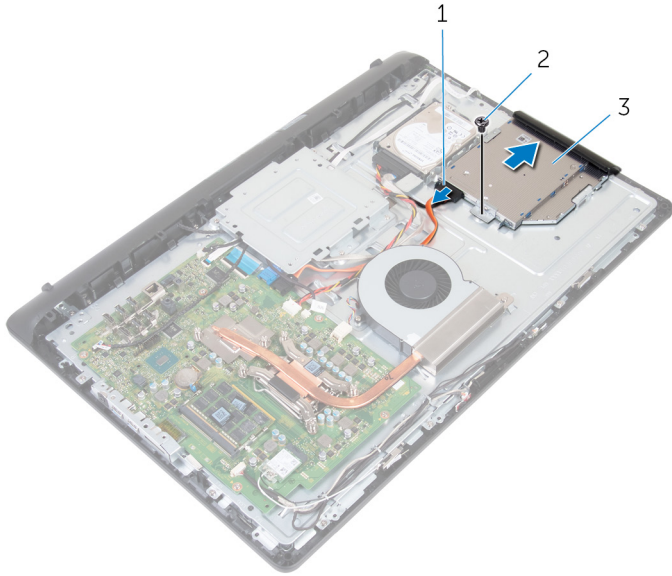
GUID-132B527B-3A7D-4E6B-9997-F2C7F323AE14

הליך

- 1 נתק את כבל הכונן האופטי מהכונן האופטי.
- 2 הוצא את הבורג (M3x5) שמהדק את מכלול הכונן האופטי לבסיס המסגרת האמצעית.



3 החלק את מכלול הכונן האופטי אל מחוץ לתא הכונן האופטי.



בורג M3x5 2

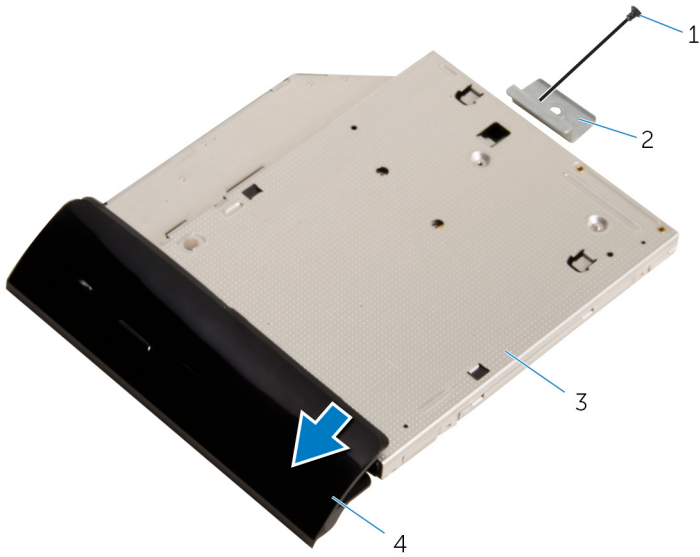
1 כבל הכונן האופטי

3 מכלול כונן אופטי

4 משוך בזהירות את מסגרת הכונן האופטי והסר אותה מהכונן האופטי.

5 הוצא את הבורג (M2x2.5) שמהדק את תושבת הכונן האופטי לכונן האופטי.

6 הסר את תושבת הכונן האופטי מהכונן האופטי.



תושבת הכונן האופטי 2
מסגרת הכונן האופטי 4

בורג M2x2.5 1
כונן אופטי 3

החלפת הכונן האופטי

אזהרה: לפני תחילת העבודה על חלקיו הפנימיים של המחשב, קרא את מידע הבטיחות שצורף למחשב ופעל על פי השלבים המפורטים בסעיף [לפני העבודה על חלקיו הפנימיים של המחשב](#). לאחר העבודה על חלקיו הפנימיים של המחשב, בצע את ההוראות בסעיף [לאחר העבודה על חלקיו הפנימיים של המחשב](#). לקבלת מידע נוסף על נוהלי בטיחות מומלצים, עיין בדף הבית של התאימות לתקינה בכתובת www.dell.com/regulatory_compliance.



הליך

- 1 יישר את חור הבורג שבתושבת הכונן האופטי מול חור הבורג שבכונן האופטי.
- 2 הברג חזרה את הבורג (M2x2.5) שמהדק את תושבת הכונן האופטי לכונן האופטי.
- 3 ישר את הלשוניות שבמסגרת של הכונן האופטי עם החריצים שבמכלול הכונן האופטי והכנס אותן למקומן בנקישה.
- 4 החלק את מכלול הכונן האופטי לתוך מפרץ הכונן האופטי ויישר את חור הבורג שבתושבת הכונן האופטי בהתאם לחור הבורג שבבסיס המסגרת האמצעית.
- 5 הברג חזרה את הבורג (M3x5) שמהדק את מכלול הכונן האופטי לבסיס המסגרת האמצעית.
- 6 חבר את כבל הכונן האופטי למכלול הכונן האופטי.

דרישות לאחר התהליך

- 1 החזר את [הפיסוי האחורי](#) למקומו.
- 2 החזר את [המעמד](#) למקומו.

הסרת הכונן הקשיח

אזהרה: לפני תחילת העבודה על חלקיו הפנימיים של המחשב, קרא את מידע הבטיחות שצורף למחשב ופעל על פי השלבים המפורטים בסעיף [לפני העבודה על חלקיו הפנימיים של המחשב](#). לאחר העבודה על חלקיו הפנימיים של המחשב, בצע את ההוראות בסעיף [לאחר העבודה על חלקיו הפנימיים של המחשב](#). לקבלת מידע נוסף על נוהלי בטיחות מומלצים, עיין בדף הבית של התאימות לתקינה בכתובת www.dell.com/regulatory_compliance.



התראה: כוננים קשיחים הם רכיבים רגישים. נקוט משנה זהירות בעת טיפול בכונן הקשיח.



התראה: כדי להימנע מאובדן נתונים, אין להסיר את הכונן הקשיח כאשר המחשב פועל או נמצא במצב שינה.



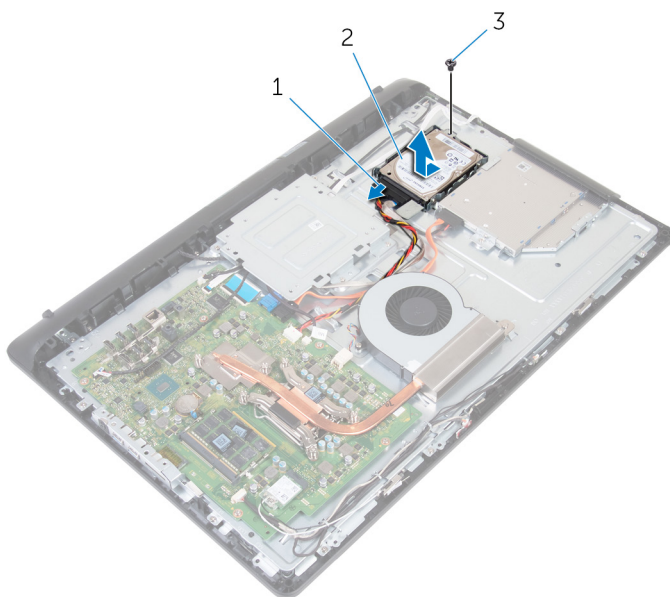
תנאים מוקדמים

- 1 הסר את [המעמד](#).
- 2 הסר את [הכיסוי האחורי](#).

הליך

- 1 נתק את כבל הכונן הקשיח מהכונן הקשיח.
- 2 הוצא את הבורג (M3x5) שמדהק את מכלול הכונן הקשיח לבסיס המסגרת האמצעית.

3 החלק והרם את מכלול הכונן הקשיח ושלוף אותו מבסיס המסגרת האמצעית.



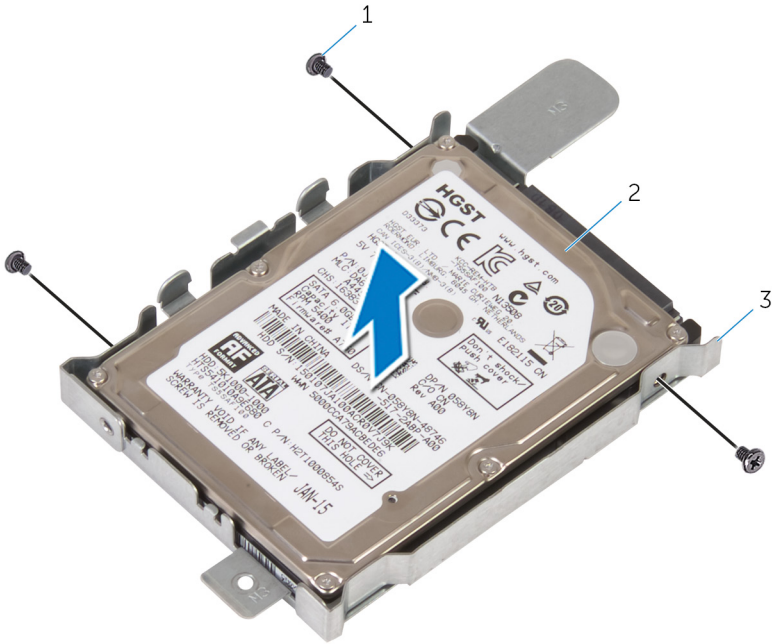
2 מכלול כונן קשיח

1 כבל הכונן הקשיח

3 בורג M3x5

4 הוצא את שלושת הברגים (M3x3.5) שמהדקים את תושבת הכונן הקשיח לכוון הקשיח.

5 הסר את הכונן הקשיח מתושבת הכונן הקשיח.



2 הכונן הקשיח

1 בורגי M3x3.5 (3)

3 תושבת הכונן הקשיח



החזרת הכונן הקשיח למקומו

אזהרה: לפני תחילת העבודה על חלקיו הפנימיים של המחשב, קרא את מידע הבטיחות שצורף למחשב ופעל על פי השלבים המפורטים בסעיף [לפני העבודה על חלקיו הפנימיים של המחשב](#). לאחר העבודה על חלקיו הפנימיים של המחשב, בצע את ההוראות בסעיף [לאחר העבודה על חלקיו הפנימיים של המחשב](#). לקבלת מידע נוסף על נוהלי בטיחות מומלצים, עיין בדף הבית של התאימות לתקינה בכתובת www.dell.com/regulatory_compliance.



התראה: כוננים קשיחים הם רכיבים רגישים. נקוט משנה זהירות בעת טיפול בכונן הקשיח.



הליך

- 1 מקם את הכונן הקשיח בתושבת הכונן הקשיח וישר את חורי הברגים שבתושבת הכונן הקשיח עם חורי הברגים שבכונן הקשיח.
- 2 הברג חזרה את שלושת הברגים (M3x3.5) שמהדקים את תושבת הכונן הקשיח לכונן הקשיח.
- 3 החלק את מכלול הכונן הקשיח לתוך מפרץ הכונן הקשיח וישר את חור הבורג שבתושבת הכונן הקשיח בהתאם לחור הבורג שבבסיס המסגרת האמצעית.
- 4 הברג חזרה את הבורג (M3x5) שמהדק את מכלול הכונן הקשיח לבסיס המסגרת האמצעית.
- 5 חבר את כבל הכונן הקשיח לכונן הקשיח.

דרישות לאחר התהליך

- 1 החזר את [הכיסוי האחורי](#) למקומו.
- 2 החזר את [המעמד](#) למקומו.

GUID-AAC0DC5A-1680-492D-804F-52F812D409C2

הסרת מודולי הזיכרון

אזהרה: לפני תחילת העבודה על חלקיו הפנימיים של המחשב, קרא את מידע הבטיחות שצורף למחשב ופעל על פי השלבים המפורטים בסעיף [לפני העבודה על חלקיו הפנימיים של המחשב](#). לאחר העבודה על חלקיו הפנימיים של המחשב, בצע את ההוראות בסעיף [לאחר העבודה על חלקיו הפנימיים של המחשב](#). לקבלת מידע נוסף על נוהלי בטיחות מומלצים, עיין בדף הבית של התאימות לתקינה בכתובת www.dell.com/regulatory_compliance.



GUID-BE62F739-264A-4F34-824D-F930AE4F9C87

תנאים מוקדמים

- 1 הסר את [המעמד](#).
- 2 הסר את [הכיסוי האחורי](#).

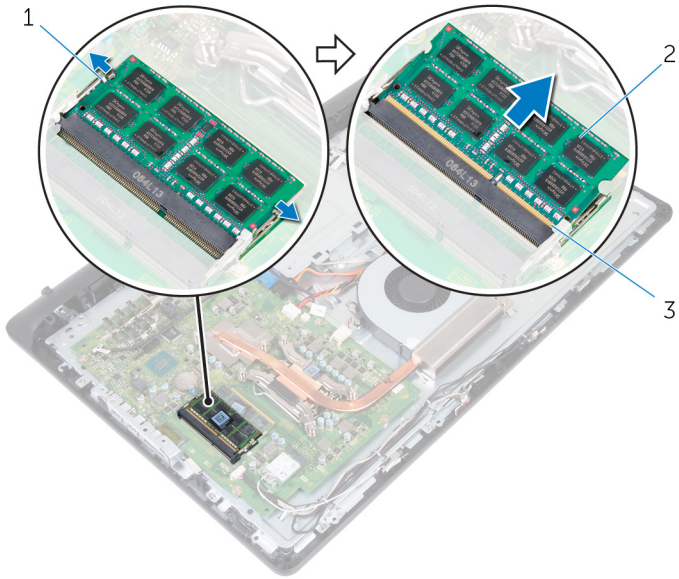
GUID-B90C6211-347A-4866-850D-31A69BD4347F

הליך

- 1 באמצעות קצות האצבעות, הפרד זה מזה את תפסי ההידוק שבשני קצות חריץ מודול הזיכרון, עד שמודול הזיכרון יישלף ממקומו.



2 החלק והסר את מודול הזיכרון מחרוץ מודול הזיכרון.



2 מודול זיכרון

1 תפסי הידוק (2)

3 חריץ מודול הזיכרון

החזרת מודולי הזיכרון למקומם


אזהרה: לפני תחילת העבודה על חלקיו הפנימיים של המחשב, קרא את מידע הבטיחות שצורף למחשב ופעל על פי השלבים המפורטים בסעיף [לפני העבודה על חלקיו הפנימיים של המחשב](#). לאחר העבודה על חלקיו הפנימיים של המחשב, בצע את ההוראות בסעיף [לאחר העבודה על חלקיו הפנימיים של המחשב](#). לקבלת מידע נוסף על נוהלי בטיחות מומלצים, עיין בדף הבית של התאימות לתקינה בכתובת www.dell.com/regulatory_compliance.

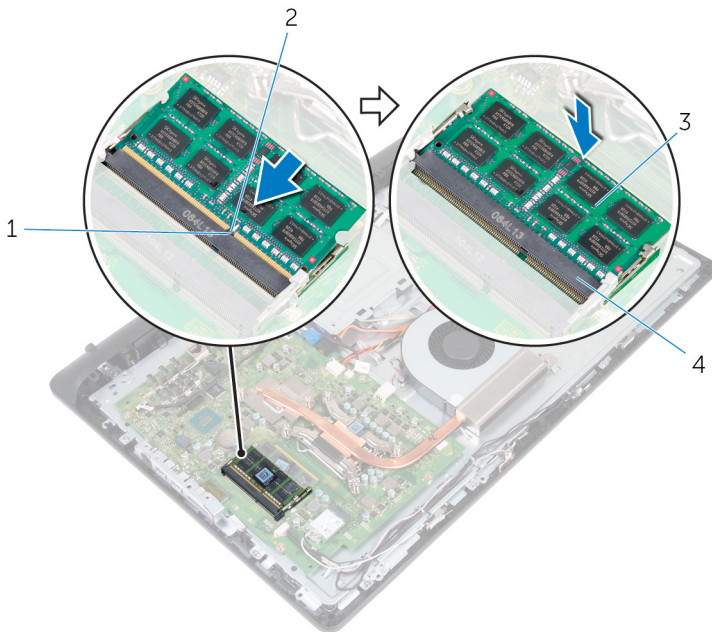


הליך

1 ישר את החריץ שבמודול הזיכרון עם הלשונית שבחריץ מודול הזיכרון.

2 החלק בחוזקה את מודול הזיכרון לתוך החרץ בזווית ולחץ על מודול הזיכרון כלפי מטה, עד שייכנס למקומו בנקישה.

הערה: אם אינך שומע את הנקישה, הסר את מודול הזיכרון והתקן אותו חזרה. 



- | | |
|---|--------------------|
| 1 | לשונית |
| 2 | חריץ |
| 3 | מודול זיכרון |
| 4 | חריץ מודול הזיכרון |

GUID-CB1385ED-BF7A-4664-AA93-E94832AF79CE

דרישות לאחר התהליך

- 1 החזר את [הכיסוי האחורי](#) למקומו.
- 2 החזר את [המעמד](#) למקומו.



GUID-4AF7A7F4-79DC-43F4-A4DF-63362F890FB6

הסרת כרטיס האלחוט

אזהרה: לפני תחילת העבודה על חלקיו הפנימיים של המחשב, קרא את מידע הבטיחות שצורף למחשב ופעל על פי השלבים המפורטים בסעיף [לפני העבודה על חלקיו הפנימיים של המחשב](#). לאחר העבודה על חלקיו הפנימיים של המחשב, בצע את ההוראות בסעיף [לאחר העבודה על חלקיו הפנימיים של המחשב](#). לקבלת מידע נוסף על נוהלי בטיחות מומלצים, עיין בדף הבית של התאימות לתקינה בכתובת www.dell.com/regulatory_compliance.



GUID-A4363A63-F9AD-4C89-BF7E-D7C516D542E6

תנאים מוקדמים

- 1 הסר את [המעמד](#).
- 2 הסר את [הכיסוי האחורי](#).

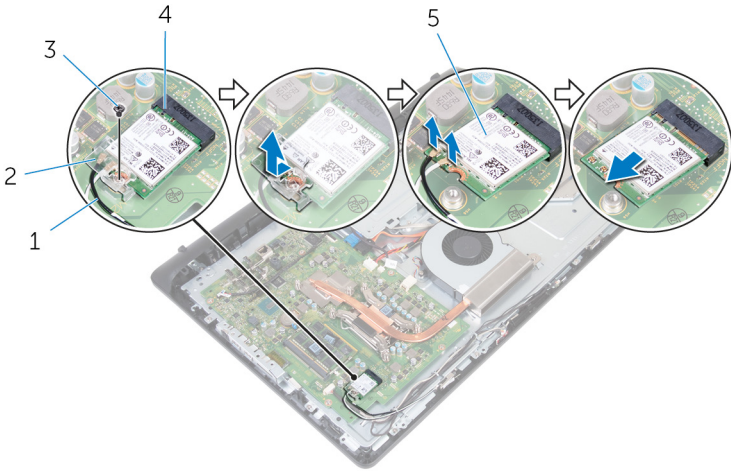
GUID-20D9A6B4-33C6-4FEC-813E-15F7428CD760

הליך

- 1 הסר את הבורג (M2x2.5) שמהדק את תושבת כרטיס האלחוט ואת כרטיס האלחוט ללוח המערכת.
- 2 החלק והסר את תושבת כרטיס האלחוט מכרטיס האלחוט.
- 3 נתק את כבלי האנטנה מכרטיס האלחוט.



4 החלק את כרטיס האלחוט מתוך חריץ כרטיס האלחוט.



תושבת כרטיס האלחוט 2

חריץ כרטיס האלחוט 4

כבלי אנטנה (2) 1

בורג M2x2.5 3

כרטיס אלחוט 5

החזרת כרטיס האלחוט למקומו

אזהרה: לפני תחילת העבודה על חלקיו הפנימיים של המחשב, קרא את מידע הבטיחות שצורף למחשב ופעל על פי השלבים המפורטים בסעיף [לפני העבודה על חלקיו הפנימיים של המחשב](#). לאחר העבודה על חלקיו הפנימיים של המחשב, בצע את ההוראות בסעיף [לאחר העבודה על חלקיו הפנימיים של המחשב](#). לקבלת מידע נוסף על נוהלי בטיחות מומלצים, עיין בדף הבית של התאימות לתקינה בכתובת www.dell.com/regulatory_compliance.



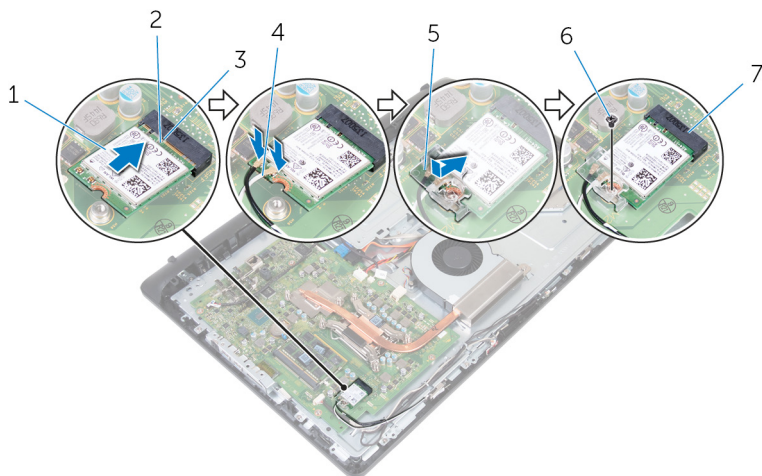
הליך

- 1 יישר את החריץ שבכרטיס האלחוט בקו אחד עם הלשונית שבחריץ כרטיס האלחוט והחלק את הכרטיס לתוך החריץ.
 - 2 חבר את כבלי האנטנה לכרטיס האלחוט.
- הטבלה הבאה מספקת את סכמת הצבעים של כבלי האנטנה עבור כרטיס האלחוט שנתמך על-ידי המחשב.
- טבלה 2. סכמת הצבעים של כבלי האנטנה**

מחברים בכרטיס האלחוט	צבע כבל האנטנה
ראשי (משולש לבן)	לבן
עזר (משולש שחור)	שחור

- 3 החלק את תושבת כרטיס האלחוט על כרטיס האלחוט.
- 4 יישר את חור ההברגה שבתושבת כרטיס האלחוט בקו אחד עם חור ההברגה שבכרטיס האלחוט.

5 החזר את הבורג (M2x2.5) שמהדק את תושבת כרטיס האלחוט ואת כרטיס האלחוט ללוח המערכת.



1	כרטיס אלחוט	2	חריץ
3	לשונית	4	כבלי אנטנה
5	תושבת כרטיס האלחוט	6	בורג M2x2.5
7	חריץ כרטיס האלחוט		

GUID-86C0DECE-AB57-4F3D-B191-9006EFB9351D

דרישות לאחר התהליך

- 1 החזר את [הכיסוי האחורי](#) למקומו.
- 2 החזר את [המעמד](#) למקומו.

הסרת גוף הקירור

אזהרה: לפני תחילת העבודה על חלקיו הפנימיים של המחשב, קרא את מידע הבטיחות שצורף למחשב ופעל על פי השלבים המפורטים בסעיף [לפני העבודה על חלקיו הפנימיים של המחשב](#). לאחר העבודה על חלקיו הפנימיים של המחשב, בצע את ההוראות בסעיף [לאחר העבודה על חלקיו הפנימיים של המחשב](#). לקבלת מידע נוסף על נוהלי בטיחות מומלצים, עיין בדף הבית של התאימות לתקינה בכתובת www.dell.com/regulatory_compliance.



אזהרה: גוף הקירור עשוי להתחמם מאוד במהלך פעולה רגילה. המתן מספיק זמן עד שגוף הקירור יתקרר לפני שתיגע בו.



התראה: לקירור מרבי של המעבד, אין לגעת באזורים מעבירי החום בגוף הקירור. השמן שנמצא על העור עלול להפחית את יכולת העברת החום של המשחה התרמית.




GUID-6AC8C411-D4E8-4D62-B465-2DD6F50035C7

תנאים מוקדמים

- 1 הסר את [המעמד](#).
- 2 הסר את [הכיסוי האחורי](#).

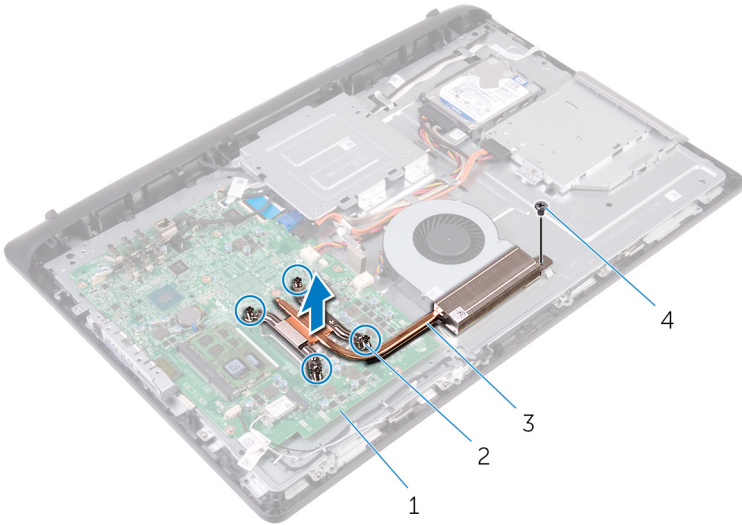
GUID-992E930C-3F40-4007-A103-AEC9051BAC4C

הליך

הערה: בהתאם לתצורה שהזמנת, מספר הברגים ומראה מכלול גוף הקירור עשויים להיות שונים מאלו שבתמונה. 

- 1 לפי הסדר (שמצוין על-גבי גוף הקירור), שחרר את הברגים שמהדקים את גוף הקירור ללוח המערכת.
- 2 הוצא את הבורג (M3x5) שמהדק את גוף הקירור לבסיס המסגרת האמצעית.

3 הרם את גוף הקירור והוצא אותו מלוח המערכת.



2 בורגי חיזוק (4)
4 בורג M3x5

1 לוח המערכת
3 גוף הקירור

החזרת גוף הקירור למקומו

אזהרה: לפני תחילת העבודה על חלקיו הפנימיים של המחשב, קרא את מידע הבטיחות שצורף למחשב ופעל על פי השלבים המפורטים בסעיף [לפני העבודה על חלקיו הפנימיים של המחשב](#). לאחר העבודה על חלקיו הפנימיים של המחשב, בצע את ההוראות בסעיף [לאחר העבודה על חלקיו הפנימיים של המחשב](#). לקבלת מידע נוסף על נוהלי בטיחות מומלצים, עיין בדף הבית של התאימות לתקינה בכתובת www.dell.com/regulatory_compliance.



התראה: יישור לא נכון של גוף הקירור עלול לגרום נזק ללוח המערכת ולמעבד.



הערה: ניתן לעשות שימוש חוזר בחומר הסיכה התרמי המקורי, בתנאי שהמעבד וגוף הקירור המקוריים מותקנים מחדש ביחד. אם אתה מחליף את המעבד או את גוף הקירור, השתמש בריפידה התרמית שבערכה כדי להבטיח מוליכות תרמית.



הליך

- 1 ישר את בורגי החיזוק שבגוף הקירור עם חורי הברגים שבלוח המערכת.
- 2 לפי הסדר (שמצוין על-גבי גוף הקירור), חזק את בורגי החיזוק שמהדקים את גוף הקירור ללוח המערכת.
- 3 הברג חזרה את הבורג (M3x5) שמהדק את גוף הקירור לבסיס המסגרת האמצעית.

דרישות לאחר התהליך

- 1 החזר את [הכיסוי האחורי](#) למקומו.
- 2 החזר את [המעמד](#) למקומו.

GUID-FAA962E5-AD4D-4E85-BCA3-D99993D9AFD2

הסרת המאוורר

אזהרה: לפני תחילת העבודה על חלקיו הפנימיים של המחשב, קרא את מידע הבטיחות שצורף למחשב ופעל על פי השלבים המפורטים בסעיף [לפני העבודה על חלקיו הפנימיים של המחשב](#). לאחר העבודה על חלקיו הפנימיים של המחשב, בצע את ההוראות בסעיף [לאחר העבודה על חלקיו הפנימיים של המחשב](#). לקבלת מידע נוסף על נוהלי בטיחות מומלצים, עיין בדף הבית של התאימות לתקינה בכתובת www.dell.com/regulatory_compliance.



GUID-713E0138-EE56-41F0-AECC-B2AADA5C1F46

תנאים מוקדמים

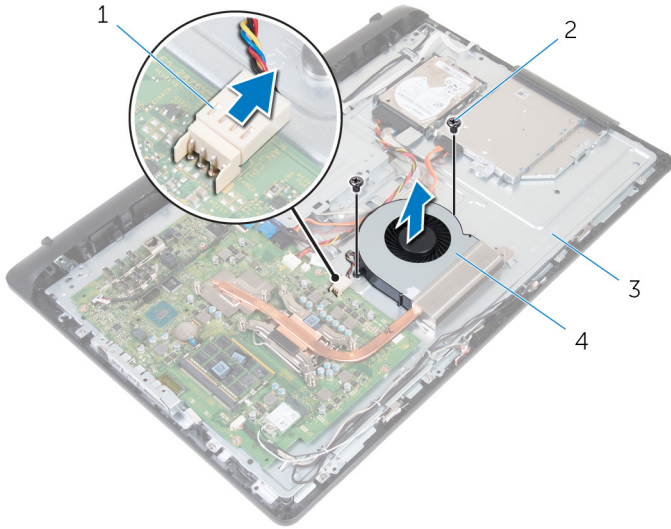
- 1 אתר [המעמד](#).
- 2 אתר [הכיסוי האחורי](#).

GUID-3781B0E2-638C-41D1-8401-8D8D6F7B4F03

הליך

- 1 נתק את כבל המאוורר מלוח המערכת.
- 2 חוצא את שני הברגים (M3x5) שמהדקים את המאוורר לבסיס המסגרת האמצעית.

3 הרם והוצא את המאוורר מבסיס המסגרת האמצעית.



בורגי M3x5 (2) 2
המאוורר 4

1 כבל המאוורר
3 בסיס המסגרת האמצעית

החזרת המאוורר למקומו

אזהרה: לפני תחילת העבודה על חלקיו הפנימיים של המחשב, קרא את מידע הבטיחות שצורף למחשב ופעל על פי השלבים המפורטים בסעיף [לפני העבודה על חלקיו הפנימיים של המחשב](#). לאחר העבודה על חלקיו הפנימיים של המחשב, בצע את ההוראות בסעיף [לאחר העבודה על חלקיו הפנימיים של המחשב](#). לקבלת מידע נוסף על נוהלי בטיחות מומלצים, עיין בדף הבית של התאימות לתקינה בכתובת www.dell.com/regulatory_compliance.



הליך

- 1 ישר את חורי הברגים שעל המאוורר בהתאם לחורי הברגים שבבסיס המסגרת האמצעית.
- 2 הברג חזרה את שני הברגים (M3x5) שמהדקים את המאוורר לבסיס המסגרת האמצעית.
- 3 חבר את כבל המאוורר ללוח המערכת.

דרישות לאחר התהליך

- 1 החזר את [הכיסוי האחורי](#) למקומו.
- 2 החזר את [המעמד](#) למקומו.

הסרת סוללת המטבע

אזהרה: לפני תחילת העבודה על חלקיו הפנימיים של המחשב, קרא את מידע הבטיחות שצורף למחשב ופעל על פי השלבים המפורטים בסעיף [לפני העבודה על חלקיו הפנימיים של המחשב](#). לאחר העבודה על חלקיו הפנימיים של המחשב, בצע את ההוראות בסעיף [לאחר העבודה על חלקיו הפנימיים של המחשב](#). לקבלת מידע נוסף על נוהלי בטיחות מומלצים, עיין בדף הבית של התאימות לתקינה בכתובת www.dell.com/regulatory_compliance.



התראה: הסרת סוללת המטבע מאפסת את ההגדרות של תוכנית התקנת ה-BIOS. להגדרות ברירת מחדל. מומלץ לשים לב מהן ההגדרות של תוכנת התקנת ה-BIOS הקיימות לפני הוצאת סוללת המטבע.

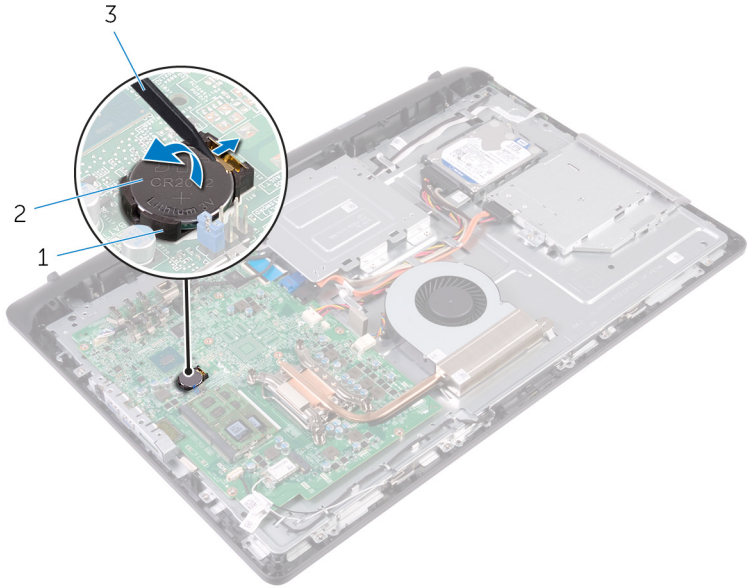


תנאים מוקדמים

- 1 הסר את [המעמד](#).
- 2 הסר את [הכיסוי האחורי](#).

הליך

באמצעות להב פלסטיק, דחף בעדינות את לשוניות סוללת המטבע והרם את סוללת המטבע מהחריץ שלה בלוח המערכת.



2 סוללת המטבע

1 שקע סוללה
3 להב פלסטיק

GUID-5E22F4A0-F01F-4522-8155-BE22A8CA6E5F

החזרת סוללת המטבע למקומה

אזהרה: לפני תחילת העבודה על חלקיו הפנימיים של המחשב, קרא את מידע הבטיחות שצורף למחשב ופעל על פי השלבים המפורטים בסעיף [לפני העבודה על חלקיו הפנימיים של המחשב](#). לאחר העבודה על חלקיו הפנימיים של המחשב, בצע את ההוראות בסעיף [לאחר העבודה על חלקיו הפנימיים של המחשב](#). לקבלת מידע נוסף על נוהלי בטיחות מומלצים, עיין בדף הבית של התאימות לתקינה בכתובת www.dell.com/regulatory_compliance.



GUID-3E59A89F-A149-407B-913C-59B5ED024E5E

הליך

כאשר הצד החיובי פונה כלפי מעלה, הכנס את סוללת המטבע לתוך שקע הסוללה ולחץ עליה כדי שתיכנס למקומה.

GUID-4CC23F73-C3D1-46F2-A5FC-1FA17596CCD5

דרישות לאחר התהליך

- 1 החזר את [הכיסוי האחורי](#) למקומו.
- 2 החזר את [המעמד](#) למקומו.



הסרת המעבד


אזהרה: לפני תחילת העבודה על חלקיו הפנימיים של המחשב, קרא את מידע הבטיחות שצורף למחשב ופעל על פי השלבים המפורטים בסעיף [לפני העבודה על חלקיו הפנימיים של המחשב](#). לאחר העבודה על חלקיו הפנימיים של המחשב, בצע את ההוראות בסעיף [לאחר העבודה על חלקיו הפנימיים של המחשב](#). לקבלת מידע נוסף על נוהלי בטיחות מומלצים, עיין בדף הבית של התאימות לתקינה בכתובת www.dell.com/regulatory_compliance.



תנאים מוקדמים

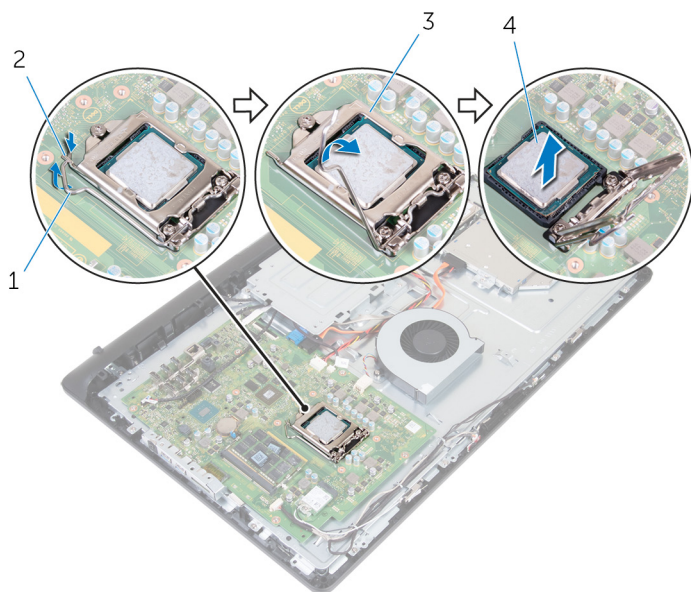
- 1 הסר את [המעמד](#).
- 2 הסר את [הכיסוי האחורי](#).
- 3 הסר את [גוף הקירור](#).

הליך

הערה: כדי למנוע נזק למעבד, החזק את המעבד רק בשוליו. 

- 1 לחץ על ידית השחרור כלפי מטה ולאחר מכן משוך אותה החוצה, כדי לשחרר אותה מלשונית ההידוק.
- 2 פתח את ידית השחרור לגמרי כדי לפתוח את כיסוי המעבד.

3 הרם בעדינות את המעבד והסר אותו משקע המעבד.



2 לשונית

4 המעבד

1 ידית שחרור

3 כיסוי מעבד


התקנה מחדש של המעבד


 אזהרה: לפני תחילת העבודה על חלקיו הפנימיים של המחשב, קרא את מידע הבטיחות שצורף למחשב ופעל על פי השלבים המפורטים בסעיף [לפני העבודה על חלקיו הפנימיים של המחשב](#). לאחר העבודה על חלקיו הפנימיים של המחשב, בצע את ההוראות בסעיף [לאחר העבודה על חלקיו הפנימיים של המחשב](#). לקבלת מידע נוסף על נוהלי בטיחות מומלצים, עיין בדף הבית של התאימות לתקינה בכתובת www.dell.com/regulatory_compliance.

 התראה: אם המעבד או גוף הקירור מוחלפים, השתמש במשחה התרמית שבערכה כדי להבטיח מוליכות תרמית.

 הערה: למעבד חדש מצורפת רפידה תרמית באריזה. במקרים מסוימים, ייתכן שהמעבד יגיע כשהרפידה התרמית מוצמדת אליו.

הליך

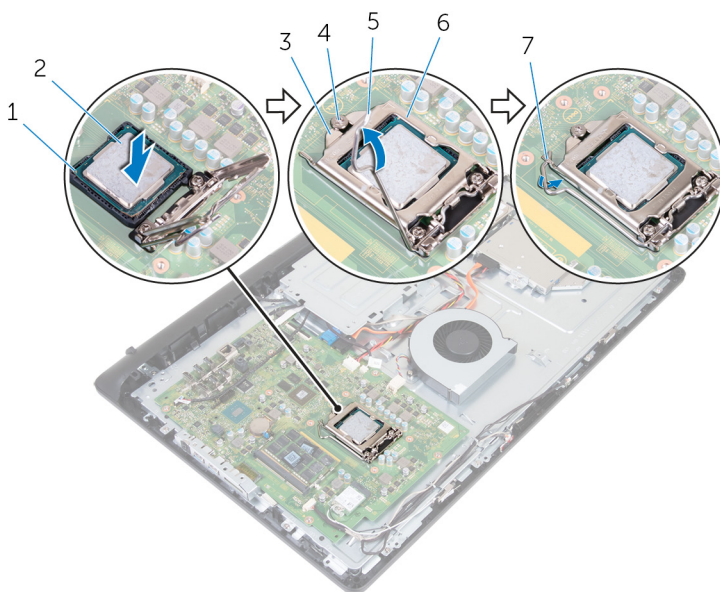
 הערה: ניתן לעשות שימוש חוזר בחומר הסיכה התרמי המקורי, בתנאי שהמעבד וגוף הקירור המקוריים מותקנים מחדש ביחד. אם אתה מחליף את המעבד או את גוף הקירור, השתמש ברפידה התרמית שבערכה כדי להבטיח מוליכות תרמית.

 התראה: עליך למקם את המעבד בצורה נכונה בשקע המעבד, כדי למנוע נזק בלתי הפיך למעבד.

- 1 ודא שכיסוי המעבד פתוח לגמרי.
- 2 יישר את פינת פין 1 שעל המעבד עם פינת פין 1 שעל שקע המעבד, ולאחר מכן הנח את המעבד בשקע המעבד.
- 3 ישר את החריצים שעל המעבד עם הלשוניות שבשקע המעבד.
- 4 לאחר שהכנסת את המעבד לתוך השקע עד הסוף, סגור את כיסוי המעבד תוך שמירה על ידית השחרור פתוחה לגמרי.

 התראה: ודא שחריץ כיסוי המעבד נמצא מתחת למוט היישור.

5 סובב את ידית השחרור כלפי מטה והכנס אותה מתחת ללשונית שבכיסוי המעבד.



- | | | | |
|---|-----------------|---|------------|
| 1 | פינה של פין | 2 | המעבד |
| 3 | חריץ כיסוי מעבד | 4 | מוט יישור |
| 5 | ידית שחרור | 6 | כיסוי מעבד |
| 7 | לשונית | | |

GUID-E5DEA707-1563-4742-80EB-F2F035D2212C

דרישות לאחר התהליך

- 1 החזר את [גוף הקירור](#) למקומו.
- 2 החזר את [הכיסוי האחורי](#) למקומו.
- 3 החזר את [המעמד](#) למקומו.



הסרת המיקרופון

אזהרה: לפני תחילת העבודה על חלקיו הפנימיים של המחשב, קרא את מידע הבטיחות שצורף למחשב ופעל על פי השלבים המפורטים בסעיף [לפני העבודה על חלקיו הפנימיים של המחשב](#). לאחר העבודה על חלקיו הפנימיים של המחשב, בצע את ההוראות בסעיף [לאחר העבודה על חלקיו הפנימיים של המחשב](#). לקבלת מידע נוסף על נוהלי בטיחות מומלצים, עיין בדף הבית של התאימות לתקינה בכתובת www.dell.com/regulatory_compliance.



תנאים מוקדמים

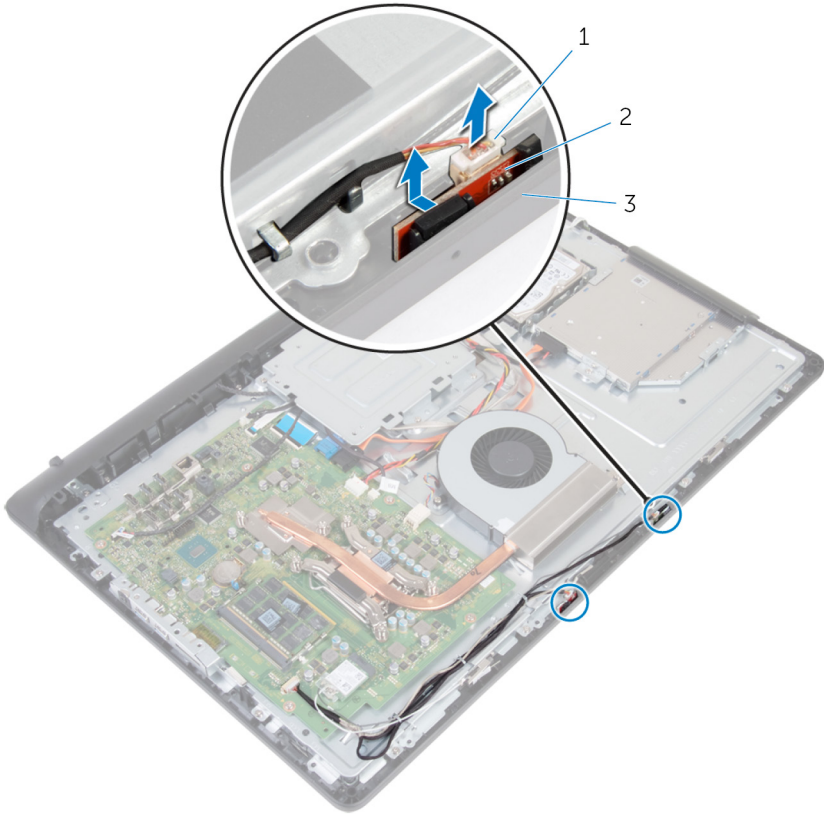
- 1 הסר את [המעמד](#).
- 2 הסר את [הכיסוי האחורי](#).

הליך

הערה: לא ניתן להחליף בין המיקרופון השמאלי לימני. שים לב למיקום שלהם על מנת שתוכל להחזירם למקום הנכון. 

- 1 דחף את המיקרופון כלפי פנים והחלק אותו אל מחוץ לחרוץ שבמסגרת הצג.

2 נתק את כבל המיקרופון מלוח המיקרופון.



2 מיקרופונים (2)

1 כבל מיקרופון

3 מסגרת הצג

החזרת המיקרופון למקומו

אזהרה: לפני תחילת העבודה על חלקיו הפנימיים של המחשב, קרא את מידע הבטיחות שצורף למחשב ופעל על פי השלבים המפורטים בסעיף [לפני העבודה על חלקיו הפנימיים של המחשב](#). לאחר העבודה על חלקיו הפנימיים של המחשב, בצע את ההוראות בסעיף [לאחר העבודה על חלקיו הפנימיים של המחשב](#). לקבלת מידע נוסף על נוהלי בטיחות מומלצים, עיין בדף הבית של התאימות לתקינה בכתובת www.dell.com/regulatory_compliance.



הליך

הערה: לא ניתן להחליף בין המיקרופון השמאלי לימני. שים לב למיקום שלהם על מנת שתוכל להחזירם למקום הנכון. 

- 1 חבר את כבל המיקרופון ללוח המיקרופון.
- 2 החלק את לוח המיקרופון למקומו בחריץ שבמסגרת הצג.
- 3 נתב את כבל המיקרופון דרך מכווני הניתוב שעל בסיס המסגרת האמצעית.

דרישות לאחר התהליך

- 1 החזר את [הכיסוי האחורי](#) למקומו.
- 2 החזר את [המעמד](#) למקומו.

GUID-1FB16E7C-AF0C-4FA0-8736-EAD91D8969A8

הסרת המצלמה

אזהרה: לפני תחילת העבודה על חלקיו הפנימיים של המחשב, קרא את מידע הבטיחות שצורף למחשב ופעל על פי השלבים המפורטים בסעיף [לפני העבודה על חלקיו הפנימיים של המחשב](#). לאחר העבודה על חלקיו הפנימיים של המחשב, בצע את ההוראות בסעיף [לאחר העבודה על חלקיו הפנימיים של המחשב](#). לקבלת מידע נוסף על נוהלי בטיחות מומלצים, עיין בדף הבית של התאימות לתקינה בכתובת www.dell.com/regulatory_compliance.



GUID-94C48ED7-0CC6-40D6-B51E-981E70EA947F

תנאים מוקדמים

- 1 הסר את [המעמד](#).
- 2 הסר את [הכיסוי האחורי](#).

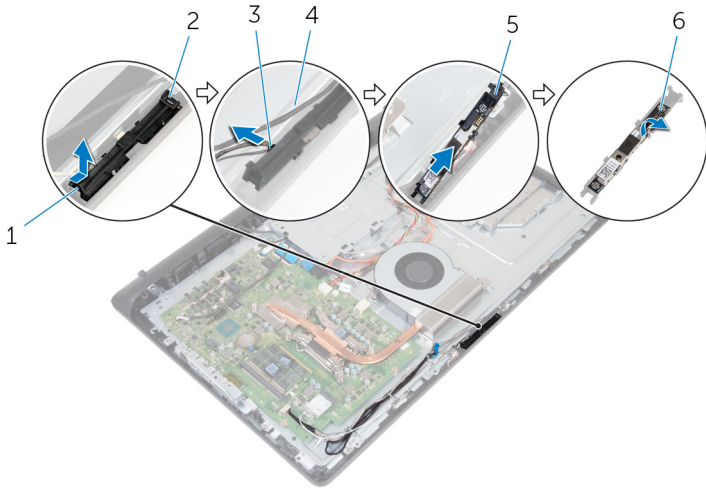
GUID-598862E7-AF3F-4B71-9F6E-44B7A69E9EBE

הליך

- 1 שים לב לניתוב כבלי האנטנה, המיקרופון והמצלמה והסר את הכבלים ממכווני הניתוב שבמסגרת הצג ובבסיס המסגרת האמצעית.
- 2 באמצעות קצות האצבעות, לחץ על תפס ההידוק והרם את מכלול המצלמה.
- 3 נתק את כבל המצלמה מהמצלמה.
- 4 נתק את מכלול המצלמה מהלשונית שעל מסגרת הצג.



5 משוך והפרד את המצלמה ממסגרת המצלמה.



- | | |
|---|--------------|
| 1 | תפס הידוק |
| 2 | לשונית |
| 3 | כבל המצלמה |
| 4 | מסגרת הצג |
| 5 | מסגרת המצלמה |
| 6 | מצלמה |

החזרת המצלמה למקומה

אזהרה: לפני תחילת העבודה על חלקיו הפנימיים של המחשב, קרא את מידע הבטיחות שצורף למחשב ופעל על פי השלבים המפורטים בסעיף [לפני העבודה על חלקיו הפנימיים של המחשב](#). לאחר העבודה על חלקיו הפנימיים של המחשב, בצע את ההוראות בסעיף [לאחר העבודה על חלקיו הפנימיים של המחשב](#). לקבלת מידע נוסף על נוהלי בטיחות מומלצים, עיין בדף הבית של התאימות לתקינה בכתובת www.dell.com/regulatory_compliance.



הליך

- 1 הצמד את המצלמה למסגרת המצלמה.
- 2 חבר את כבל המצלמה אל המצלמה.
- 3 חבר את מכלול המצלמה אל הלשוניות שבמסגרת הצג.
- 4 לחץ על מכלול המצלמה לתוך החריץ שבמסגרת הצג עד תפס האחיזה שהתפס יינעל במקומו.
- 5 נתב את כבלי האנטנה, המיקרופון, והמצלמה דרך מכווני הניתוב שעל בסיס המסגרת האמצעית ומסגרת הצג.

דרישות לאחר התהליך

- 1 החזר את [הכיסוי האחורי](#) למקומו.
- 2 החזר את [המעמד](#) למקומו.

GUID-09C6A400-02EC-40B6-81B7-0E3ACA35BB72

הסרת תושבת ההרכבה בתקן VESA

אזהרה: לפני תחילת העבודה על חלקיו הפנימיים של המחשב, קרא את מידע הבטיחות שצורף למחשב ופעל על פי השלבים המפורטים בסעיף [לפני העבודה על חלקיו הפנימיים של המחשב](#). לאחר העבודה על חלקיו הפנימיים של המחשב, בצע את ההוראות בסעיף [לאחר העבודה על חלקיו הפנימיים של המחשב](#). לקבלת מידע נוסף על נוהלי בטיחות מומלצים, עיין בדף הבית של התאימות לתקינה בכתובת www.dell.com/regulatory_compliance.



GUID-2679A9F8-2142-441E-A97D-4356D8B9B2AB

תנאים מוקדמים

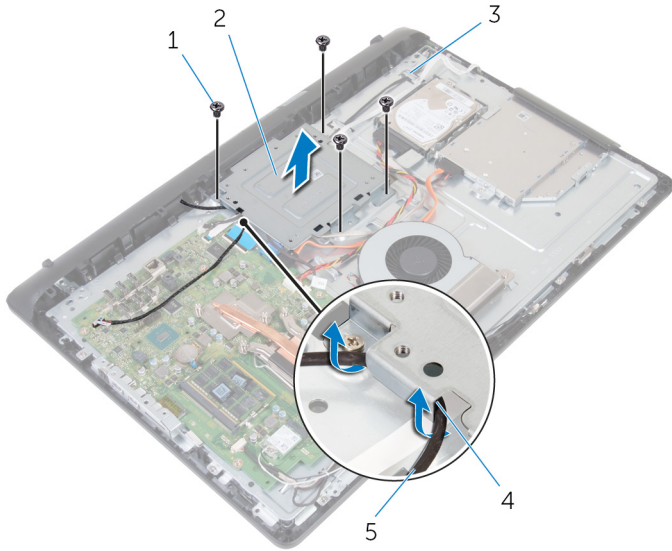
- 1 הסר את [המעמד](#).
- 2 הסר את [הכיסוי האחורי](#).

GUID-53DC1329-78A5-4135-9FF4-44B074703886

הליך

- 1 שים לב לניתוב כבל הרמקול תחת תושבת ההרכבה בתקן VESA והסר אותו ממכווני הניתוב.
- 2 הוצא את ארבעת הברגים (M3x5) שמהדקים את תושבת ההרכבה בתקן VESA לבסיס המסגרת האמצעית.

3 הרם את תושבת ההרכבה בתקן VESA והוצא אותה מבסיס המסגרת האמצעית.



- | | |
|---|-----------------------|
| 1 | בורגי M3x5 (4) |
| 2 | תושבת הרכבה בתקן VESA |
| 3 | בסיס המסגרת האמצעית |
| 4 | מכווני ניתוב |
| 5 | כבל הרמקול |

החזרת תושבת ההרכבה בתקן VESA למקומה

אזהרה: לפני תחילת העבודה על חלקיו הפנימיים של המחשב, קרא את מידע הבטיחות שצורף למחשב ופעל על פי השלבים המפורטים בסעיף [לפני העבודה על חלקיו הפנימיים של המחשב](#). לאחר העבודה על חלקיו הפנימיים של המחשב, בצע את ההוראות בסעיף [לאחר העבודה על חלקיו הפנימיים של המחשב](#). לקבלת מידע נוסף על נוהלי בטיחות מומלצים, עיין בדף הבית של התאימות לתקינה בכתובת www.dell.com/regulatory_compliance.



הליך

- 1 ישר את חורי הברגים שבתושבת ההרכבה בתקן VESA בהתאם לחורי הברגים בבסיס המסגרת האמצעית.
- 2 הברג חזרה את ארבעת הברגים (M3x5) שמהדקים את תושבת ההרכבה בתקן VESA לבסיס המסגרת האמצעית.
- 3 נתב את כבל הרמקול דרך מכווני הניתוב תחת את תושבת ההרכבה בתקן VESA.

דרישות לאחר התהליך

- 1 החזר את [הכיסוי האחורי](#) למקומו.
- 2 החזר את [המעמד](#) למקומו.

GUID-4AD8DAB0-A24A-4319-9D21-2DF053C39FA0

הסרת כיסוי הרמקול

אזהרה: לפני תחילת העבודה על חלקיו הפנימיים של המחשב, קרא את מידע הבטיחות שצורף למחשב ופעל על פי השלבים המפורטים בסעיף [לפני העבודה על חלקיו הפנימיים של המחשב](#). לאחר העבודה על חלקיו הפנימיים של המחשב, בצע את ההוראות בסעיף [לאחר העבודה על חלקיו הפנימיים של המחשב](#). לקבלת מידע נוסף על נוהלי בטיחות מומלצים, עיין בדף הבית של התאימות לתקינה בכתובת www.dell.com/regulatory_compliance.



GUID-7C62AF67-57EE-49CD-8816-147199FE3336

תנאים מוקדמים

- 1 הסר את [המעמד](#).
- 2 הסר את [הכיסוי האחורי](#).

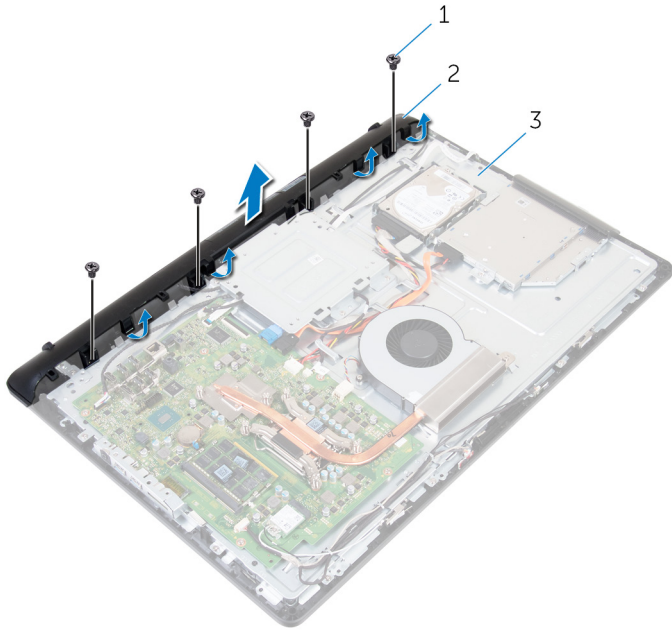
GUID-0D4CD42E-6718-4A52-AE3F-F9E2463005B2

הליך

- 1 הוצא את ארבעת הברגים (M3x3) שמהדקים את כיסוי הרמקול לבסיס המסגרת האמצעית.
- 2 באמצעות קצות האצבעות, הוצא את כיסוי הרמקול מבסיס המסגרת האמצעית.



3 הרם את כיסוי הרמקול והוצא אותו ממסגרת הצג.



2 כיסוי הרמקול

1 בורגי (4) M3x3

3 בסיס המסגרת האמצעית

החזרת כיסוי הרמקול למקומו

אזהרה: לפני תחילת העבודה על חלקיו הפנימיים של המחשב, קרא את מידע הבטיחות שצורף למחשב ופעל על פי השלבים המפורטים בסעיף [לפני העבודה על חלקיו הפנימיים של המחשב](#). לאחר העבודה על חלקיו הפנימיים של המחשב, בצע את ההוראות בסעיף [לאחר העבודה על חלקיו הפנימיים של המחשב](#). לקבלת מידע נוסף על נוהלי בטיחות מומלצים, עיין בדף הבית של התאימות לתקינה בכתובת www.dell.com/regulatory_compliance.



הליך

- 1 ישר את חורי הברגים שבכיסוי הרמקול בהתאם לחורי הברגים שבבסיס המסגרת האמצעית והכנס את כיסוי הרמקול למקומו בנקישה.
- 2 הברג חזרה את ארבעת הברגים (M3x3) המהדקים את כיסוי הרמקול לבסיס המסגרת האמצעית.

דרישות לאחר התהליך

- 1 החזר את [הכיסוי האחורי](#) למקומו.
- 2 החזר את [המעמד](#) למקומו.

הסרת הרמקולים

אזהרה: לפני תחילת העבודה על חלקיו הפנימיים של המחשב, קרא את מידע הבטיחות שצורף למחשב ופעל על פי השלבים המפורטים בסעיף [לפני העבודה על חלקיו הפנימיים של המחשב](#). לאחר העבודה על חלקיו הפנימיים של המחשב, בצע את ההוראות בסעיף [לאחר העבודה על חלקיו הפנימיים של המחשב](#). לקבלת מידע נוסף על נוהלי בטיחות מומלצים, עיין בדף הבית של התאימות לתקינה בכתובת www.dell.com/regulatory_compliance.



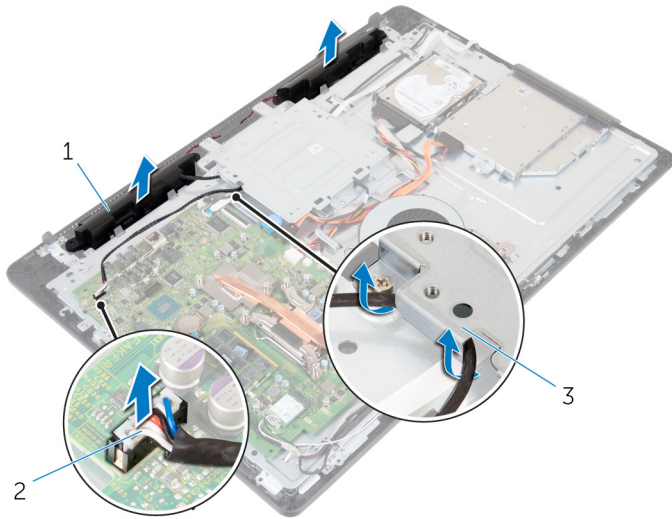
תנאים מוקדמים

- 1 הסר את [המעמד](#).
- 2 הסר את [הכיסוי האחורי](#).
- 3 הסר את [כיסוי הרמקולים](#).

הליך

- 1 נתק את כבל הרמקול מלוח המערכת.
- 2 הסר את כבל הרמקול ממכוון הניתוב את תושבת ההרכבה בתקן VESA.
- 3 רשום את ניתוב כבל הרמקולים שבמסגרת הצג והסר את הכבל ממכווני הניתוב.

4 הרם את הרמקולים, יחד עם כבל הרמקולים, והוצא אותם ממכלול הצג.



- 1 רמקולים (2)
- 2 כבל הרמקול
- 3 תושבת הרכבה בתקן VESA

החזרת הרמקולים למקומם

אזהרה: לפני תחילת העבודה על חלקיו הפנימיים של המחשב, קרא את מידע הבטיחות שצורף למחשב ופעל על פי השלבים המפורטים בסעיף [לפני העבודה על חלקיו הפנימיים של המחשב](#). לאחר העבודה על חלקיו הפנימיים של המחשב, בצע את ההוראות בסעיף [לאחר העבודה על חלקיו הפנימיים של המחשב](#). לקבלת מידע נוסף על נוהלי בטיחות מומלצים, עיין בדף הבית של התאימות לתקינה בכתובת www.dell.com/regulatory_compliance.



הליך

- 1 השתמש במוטות היישור כדי למקם את הרמקולים על מכלול הצג.
- 2 נתב את כבל הרמקול דרך מכווני הניתוב שבמסגרת הצג.
- 3 נתב את כבל הרמקולים דרך תושבת ההרכבה בתקן VESA.
- 4 חבר את כבל הרמקול ללוח המערכת.

דרישות לאחר התהליך

- 1 החזר את [כיסוי הרמקול](#) למקומו.
- 2 החזר את [הכיסוי האחורי](#) למקומו.
- 3 החזר את [המעמד](#) למקומו.

GUID-6499A898-3261-4277-87BF-27281542210D

הסרת לוח לחצני הבקרה

אזהרה: לפני תחילת העבודה על חלקיו הפנימיים של המחשב, קרא את מידע הבטיחות שצורף למחשב ופעל על פי השלבים המפורטים בסעיף [לפני העבודה על חלקיו הפנימיים של המחשב](#). לאחר העבודה על חלקיו הפנימיים של המחשב, בצע את ההוראות בסעיף [לאחר העבודה על חלקיו הפנימיים של המחשב](#). לקבלת מידע נוסף על נוהלי בטיחות מומלצים, עיין בדף הבית של התאימות לתקינה בכתובת www.dell.com/regulatory_compliance.



GUID-72BA5F04-3CBF-4474-862D-FFFE9EE87616

תנאים מוקדמים

- 1 הסר את [המעמד](#).
- 2 הסר את [הכיסוי האחורי](#).

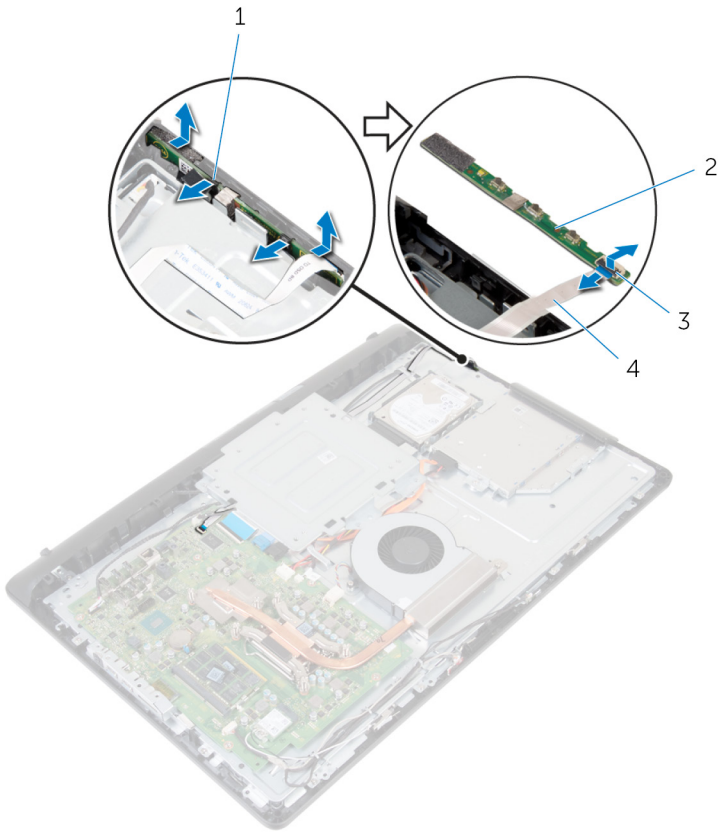
GUID-80C981E8-1F39-4800-8310-7BC8358DB8BF

הליך

- 1 הזז את תפס ההידוק והרחק אותו מלוח לחצני הבקרה, ואז הרים את לוח לחצני הבקרה מתוך החרוץ שבמסגרת הצג.



2 פתח את התפס ונתק את הכבל של לוח לחצני הבקרה מלוח לחצני הבקרה.



- | | | | |
|---|---------------------|---|----------------|
| 2 | לוח לחצני הבקרה | 1 | תפסי הידוק (2) |
| 4 | כבל לוח לחצני הבקרה | 3 | תפס |

החזרת לוח לחצני הבקרה למקומו

אזהרה: לפני תחילת העבודה על חלקיו הפנימיים של המחשב, קרא את מידע הבטיחות שצורף למחשב ופעל על פי השלבים המפורטים בסעיף [לפני העבודה על חלקיו הפנימיים של המחשב](#). לאחר העבודה על חלקיו הפנימיים של המחשב, בצע את ההוראות בסעיף [לאחר העבודה על חלקיו הפנימיים של המחשב](#). לקבלת מידע נוסף על נוהלי בטיחות מומלצים, עיין בדף הבית של התאימות לתקינה בכתובת www.dell.com/regulatory_compliance.



הליך

- 1 יישר את הלחצנים שבלוח לחצני הבקרה עם הלחצנים שבמסגרת הצג.
- 2 החלק את הכבל של לוח לחצני הבקרה לתוך המחבר שבלוח לחצני הבקרה, וסגור את התפס כדי להדק את הכבל למקומו.
- 3 החלק את לוח לחצני הבקרה לתוך החרוץ שבמסגרת הצג, עד שתפסי היידוק יינעלו במקומם בנקישה.
- 4 נתב את הכבל של לוח לחצני הבקרה דרך מכווני הניתוב והצמד אותו אל בסיס המסגרת האמצעית.

דרישות לאחר התהליך

- 1 החזר את [הכיסוי האחורי](#) למקומו.
- 2 החזר את [המעמד](#) למקומו.

הסרת לוח המערכת

אזהרה: לפני תחילת העבודה על חלקיו הפנימיים של המחשב, קרא את מידע הבטיחות שצורף למחשב ופעל על פי השלבים המפורטים בסעיף [לפני העבודה על חלקיו הפנימיים של המחשב](#). לאחר העבודה על חלקיו הפנימיים של המחשב, בצע את ההוראות בסעיף [לאחר העבודה על חלקיו הפנימיים של המחשב](#). לקבלת מידע נוסף על נוהלי בטיחות מומלצים, עיין בדף הבית של התאימות לתקינה בכתובת www.dell.com/regulatory_compliance.



הערה: תג השירות של המחשב מאוחסן בלוח המערכת. עליך להזין את תג השירות בתוכנית התקנת ה-BIOS לאחר שתחזיר את לוח המערכת למקומו.



הערה: החזרת לוח המערכת למקומו תבטל את השינויים שביצעת ב-BIOS באמצעות תוכנית ההתקנה. עליך לבצע את השינויים המתאימים שוב לאחר החזרת לוח המערכת.



הערה: לפני ניתוק הכבלים מלוח המערכת, שים לב למיקומם של המחברים, כדי שתוכל לחבר את הכבלים מחדש בצורה נכונה לאחר שתחזיר את לוח המערכת למקומו.

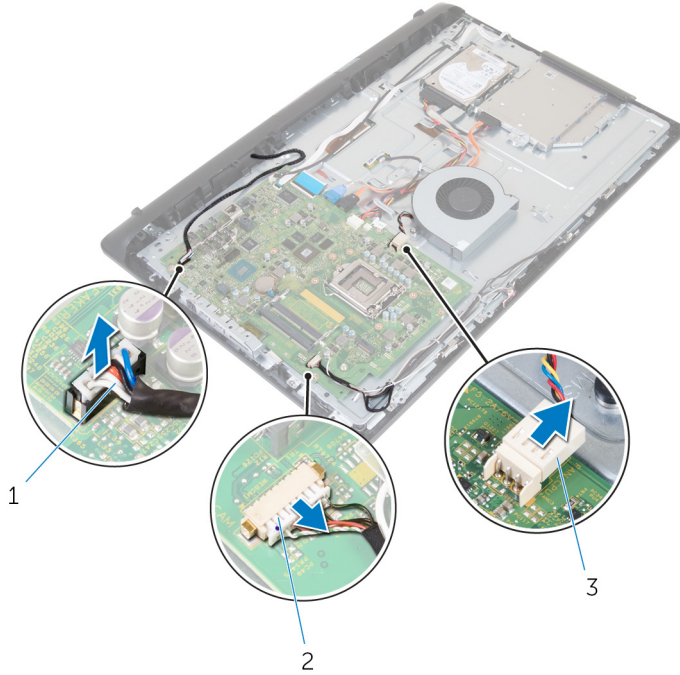


תנאים מוקדמים

- 1 הסר את [המעמד](#).
- 2 הסר את [הכיסוי האחורי](#).
- 3 הסר את [כרטיס האלחוט](#).
- 4 הסר את [מודולי הזיכרון](#).
- 5 הסר את [גוף הקירור](#).
- 6 הסר את [המעבד](#).
- 7 הסר את [תושבת ההרכבה בתקן VESA](#).

הליך

1 נתק את הרמקול, המצלמה והמיקרופון, ואת כבלי המאוורר מלוח המערכת.



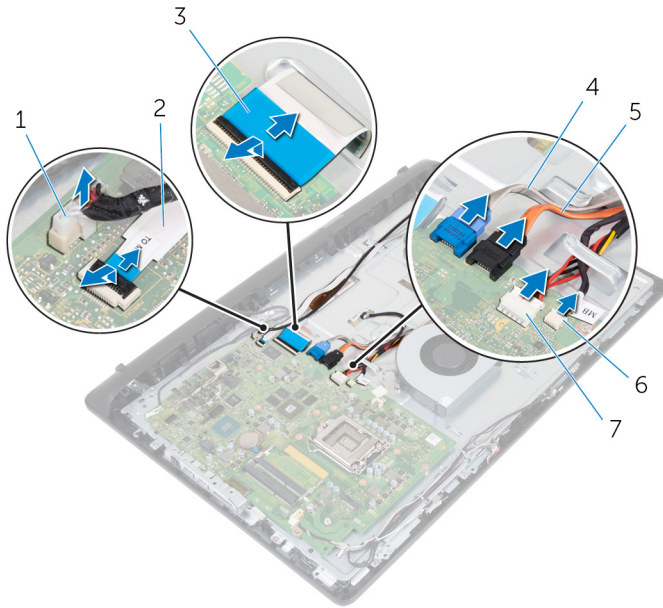
2 כבל המצלמה והמיקרופון

1 כבל הרמקול

3 כבל המאוורר

2 נתק את התאורה האחורית של הצג, נתוני הכונן האופטי, נתוני הכונן הקשיח, החשמל של הכונן הקשיח ושל הכונן האופטי, וכבלי לוח מסך המגע מלוח המערכת.

3 פתח את התפסים ונתק את הכבל של לוח לחצני הבקרה ואת כבל הצג מלוח המערכת.

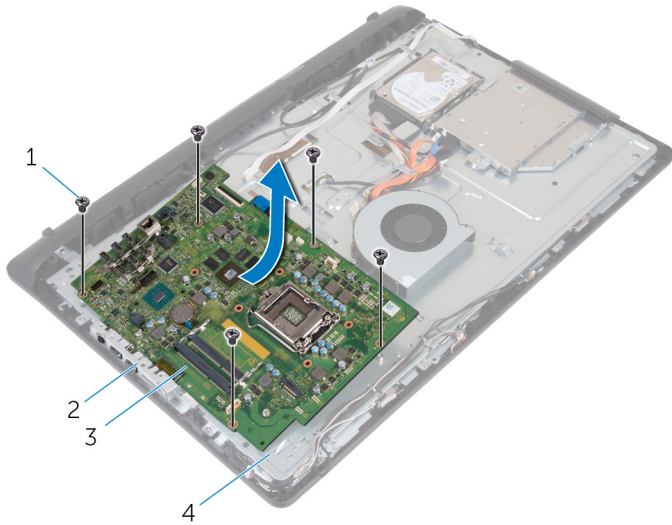


- | | | | |
|---|----------------------------|---|---|
| 1 | כבל התאורה האחורית של הצג | 2 | כבל לוח לחצני הבקרה |
| 3 | כבל צג | 4 | כבל נתונים של כונן קשיח |
| 5 | כבל נתונים של הכונן האופטי | 6 | כבל החשמל של הכונן הקשיח ושל הכונן האופטי |
| 7 | כבל לוח מסך המגע | | |

4 הוצא את חמשת הברגים (M3x5) שמהדקים את לוח המערכת לבסיס המסגרת האמצעית.

5 הרם בעדינות את לוח המערכת החל מהקצה הפנימי ושחרר את היציאות מהחריצים שבבסיס המסגרת האמצעית.

6 הרם את לוח המערכת והרחק אותו מבסיס המסגרת האמצעית.



1	בורגי 5א3 M (5)	1
2	חריצים	2
3	לוח המערכת	3
4	בסיס המסגרת האמצעית	4

החזרת לוח המערכת למקומו

אזהרה: לפני תחילת העבודה על חלקיו הפנימיים של המחשב, קרא את מידע הבטיחות שצורף למחשב ופעל על פי השלבים המפורטים בסעיף [לפני העבודה על חלקיו הפנימיים של המחשב](#). לאחר העבודה על חלקיו הפנימיים של המחשב, בצע את ההוראות בסעיף [לאחר העבודה על חלקיו הפנימיים של המחשב](#). לקבלת מידע נוסף על נוהלי בטיחות מומלצים, עיין בדף הבית של התאימות לתקינה בכתובת www.dell.com/regulatory_compliance.



הערה: תג השירות של המחשב מאוחסן בלוח המערכת. עליך להזין את תג השירות בתוכנית התקנת ה-BIOS לאחר שתחזיר את לוח המערכת למקומו.



הערה: החזרת לוח המערכת למקומו תבטל את השינויים שביצעת ב-BIOS באמצעות תוכנית ההתקנה. עליך לבצע את השינויים המתאימים שוב לאחר החזרת לוח המערכת.



הליך

התראה: ודא שלא מונחים כבלים מתחת ללוח המערכת.



- 1 החלק את היציאות שבלוח המערכת לתוך חריצים שבבסיס המסגרת האמצעית והנח את לוח המערכת על בסיס המסגרת האמצעית.
- 2 ישר את חורי הברגים שבלוח המערכת בהתאם לחורי הברגים שבבסיס המסגרת האמצעית.
- 3 הברג חזרה את חמשת הברגים (M3x5) שמהדקים את לוח המערכת לבסיס המסגרת האמצעית.
- 4 חבר את כבל התאורה האחורית של הצג ללוח המערכת.
- 5 החלק את הכבלים של לוח לחצני הבקרה ושל הצג לתוך המחברים שבלוח המערכת, וסגור את התפסים כדי להדק את הכבלים למקומם.
- 6 חבר את הרמקול, מסך המגע, הכונן הקשיח, לוח הכונן האופטי, החשמל של הכונן הקשיח ושל הכונן האופטי, המאוורר וכבלי המיקרופון והמצלמה ללוח המערכת.

דרישות לאחר התהליך

- 1 החזר את [תושבת ההרכבה בתקן VESA](#) למקומה.
- 2 החזר את [המעבד](#) למקומו.
- 3 החזר את [גוף הקירור](#) למקומו.
- 4 החזר את [מודולי הזיכרון](#) למקומם.
- 5 החזר את [כרטיס האלחוט](#) למקומו.
- 6 החזר את [הכיסוי האחורי](#) למקומו.
- 7 החזר את [המעמד](#) למקומו.



הסרת בסיס המסגרת האמצעית

אזהרה: לפני תחילת העבודה על חלקיו הפנימיים של המחשב, קרא את מידע הבטיחות שצורף למחשב ופעל על פי השלבים המפורטים בסעיף [לפני העבודה על חלקיו הפנימיים של המחשב](#). לאחר העבודה על חלקיו הפנימיים של המחשב, בצע את ההוראות בסעיף [לאחר העבודה על חלקיו הפנימיים של המחשב](#). לקבלת מידע נוסף על נוהלי בטיחות מומלצים, עיין בדף הבית של התאימות לתקינה בכתובת www.dell.com/regulatory_compliance.



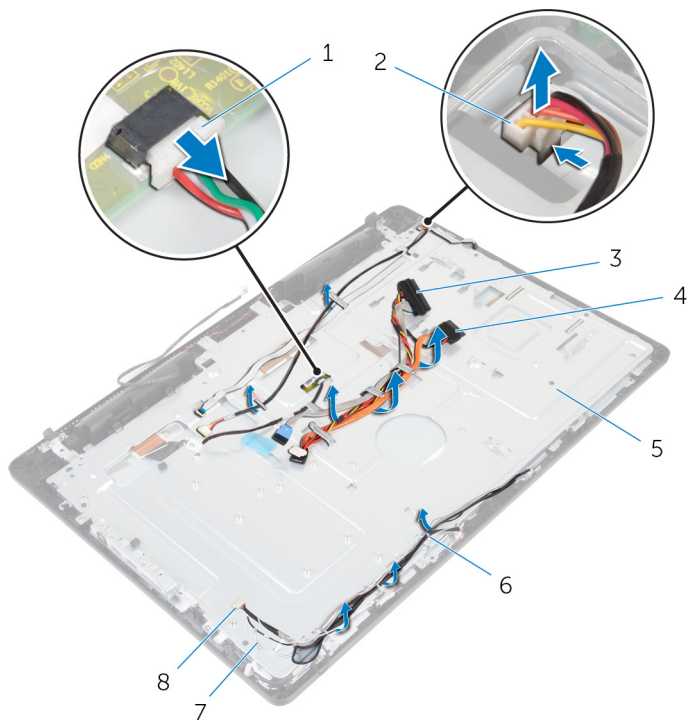
תנאים מוקדמים

- 1 הסר את [המעמד](#).
- 2 הסר את [הכיסוי האחורי](#).
- 3 הסר את [הכונן האופטי](#).
- 4 הסר את [הכונן הקשיח](#).
- 5 הסר את [כרטיס האלחוט](#).
- 6 הסר את [גוף הקירור](#).
- 7 הסר את [המאוורר](#).
- 8 הסר את [לוח המערכת](#).
- 9 הסר את [תושבת ההרכבה בתקן VESA](#).
- 10 הסר את [כיסוי הרמקולים](#).

הליך

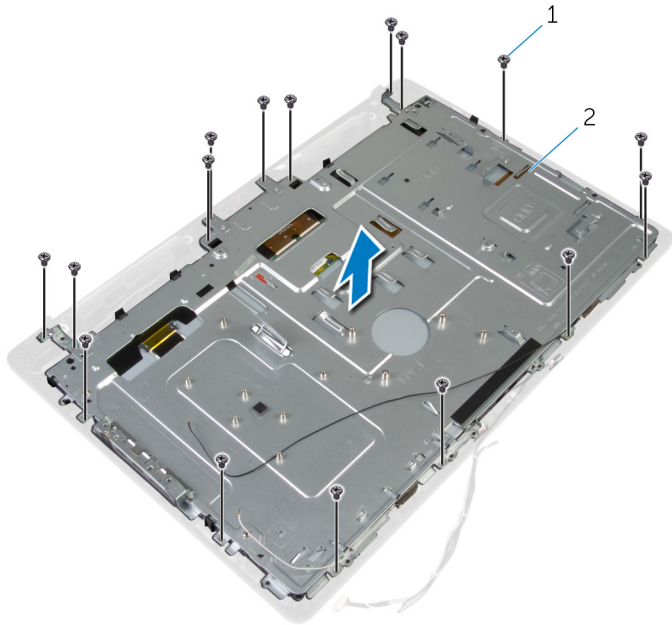
- 1 שים לב לניתוב כבלי האנטנה, המצלמה והמיקרופון, לוח מסך המגע, כבלי הכונן האופטי והכונן הקשיח והסר את הכבלים ממכווני הניתוב שעל בסיס המסגרת האמצעית.
- 2 נתק את לוח מסך המגע וכבלי התאורה האחורית של הצג מלוח הצג.

3 נתק את הכבל של לוח לחצני הבקרה מבסיס המסגרת האמצעית.



- | | | | |
|---|---------------------|---|----------------------------|
| 1 | כבל לוח מסך המגע | 2 | כבל התאורה האחורית של הצג |
| 3 | כבל הכונן הקשיח | 4 | כבל נתונים של הכונן האופטי |
| 5 | בסיס המסגרת האמצעית | 6 | מכווני ניתוב |
| 7 | כבלי אנטנה (2) | 8 | כבל המצלמה והמיקרופון |

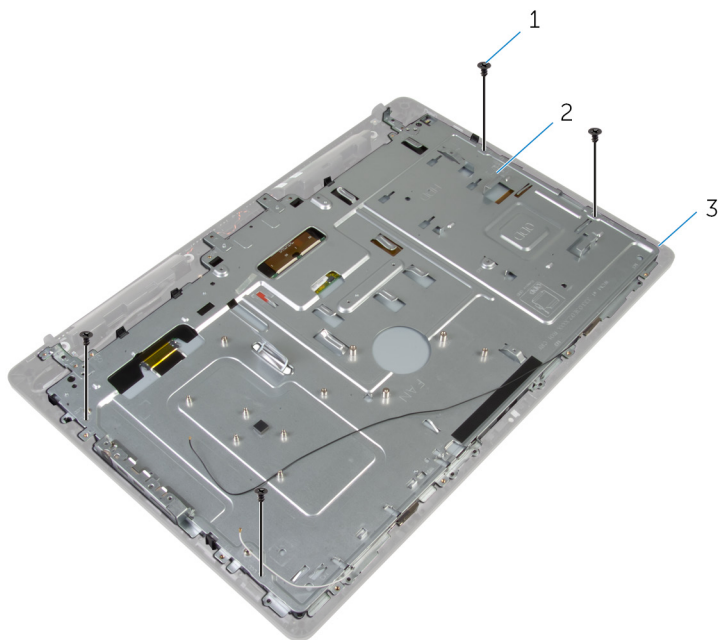
4 הוצא את 16 הברגים (M3x5) שמהדקים את בסיס המסגרת האמצעית למכלול הצג.



2 בסיס המסגרת האמצעית

1 בורגי M3x5 (16)

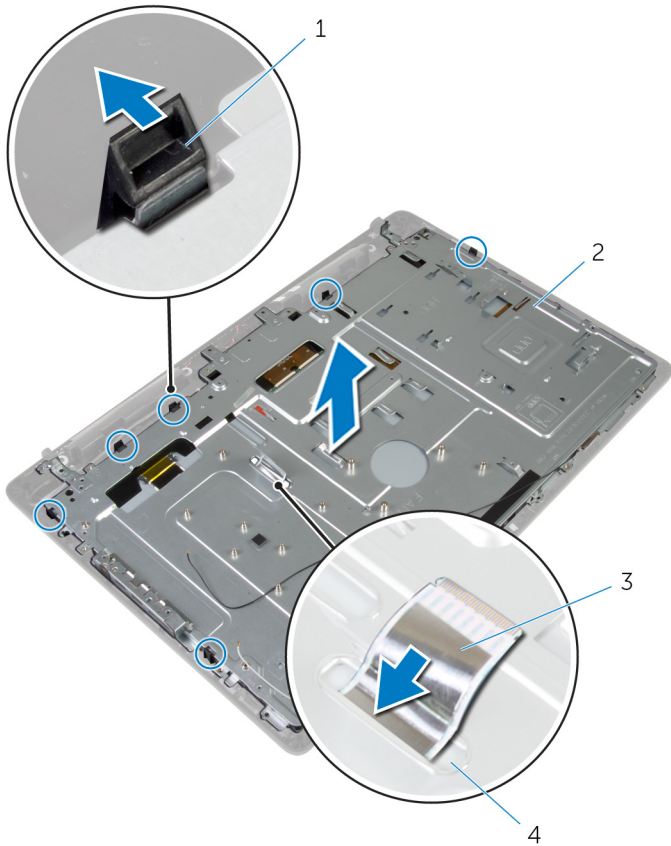
5 הוצא את ארבעת הברגים (M3x3) שמהדקים את בסיס המסגרת האמצעית למכלול הצג.



1 בורגי M3x3 (4)
2 בסיס המסגרת האמצעית
3 מכלול הצג

6 שחרר את בסיס המסגרת האמצעית מהלשוניות שבמכלול הצג.
7 החלק את כבל הצג דרך החריץ שבבסיס מכלול הצג.

8 הרם והוצא את בסיס המסגרת האמצעית ממכלול הצג.



בסיס המסגרת האמצעית 2
חריץ 4

לשוניות (6) 1
כבל צג 3

החזרת בסיס המסגרת האמצעית למקומו

אזהרה: לפני תחילת העבודה על חלקיו הפנימיים של המחשב, קרא את מידע הבטיחות שצורף למחשב ופעל על פי השלבים המפורטים בסעיף [לפני העבודה על חלקיו הפנימיים של המחשב](#). לאחר העבודה על חלקיו הפנימיים של המחשב, בצע את ההוראות בסעיף [לאחר העבודה על חלקיו הפנימיים של המחשב](#). לקבלת מידע נוסף על נוהלי בטיחות מומלצים, עיין בדף הבית של התאימות לתקינה בכתובת www.dell.com/regulatory_compliance.



הליך

התראה: ודא שאין כבלים מתחת לבסיס המסגרת האמצעית.



- 1 יישר את החריצים שבבסיס המסגרת האמצעית בהתאם ללשוניות שבמכלול הצג.
- 2 הברג חזרה את ארבעת הברגים (M3x3) שמהדקים את בסיס המסגרת האמצעית ללוח הצג.
- 3 החלק את כבל הצג דרך החריץ שבבסיס המסגרת האמצעית.
- 4 הנח את בסיס המסגרת האמצעית על מכלול הצג ולחץ כלפי מטה עד שהלשוניות יינעלו במקומן.
- 5 הברג חזרה את 16 הברגים (M3x5) שמהדקים את בסיס המסגרת האמצעית למכלול הצג.
- 6 נתב את כבלי האנטנה, המצלמה והמיקרופון, לוח מסך המגע, הכונן האופטי והכונן הקשיח דרך מכווני הניתוב שבבסיס המסגרת האמצעית.
- 7 הצמד את הכבל של לוח לחצני הבקרה לבסיס המסגרת האמצעית.
- 8 חבר את לוח מסך המגע וכבל התאורה האחורית של הצג ללוח הצג.

דרישות לאחר התהליך

- 1 החזר את [כיסוי הרמקול](#) למקומו.
- 2 החזר את [תושבת ההרכבה בתקן VESA](#) למקומה.
- 3 החזר את [לוח המערכת](#) למקומו.
- 4 החזר את [המאוורר](#) למקומו.
- 5 החזר את [גוף הקירור](#) למקומו.
- 6 החזר את [כרטיס האלחוט](#) למקומו.
- 7 החזר את [הכונן הקשיח](#) למקומו.
- 8 החזר את [הכונן האופטי](#) למקומו.
- 9 החזר את [הכיסוי האחורי](#) למקומו.
- 10 החזר את [המעמד](#) למקומו.

הסרת רגלית הגומי

אזהרה: לפני תחילת העבודה על חלקיו הפנימיים של המחשב, קרא את מידע הבטיחות שצורף למחשב ופעל על פי השלבים המפורטים בסעיף [לפני העבודה על חלקיו הפנימיים של המחשב](#). לאחר העבודה על חלקיו הפנימיים של המחשב, בצע את ההוראות בסעיף [לאחר העבודה על חלקיו הפנימיים של המחשב](#). לקבלת מידע נוסף על נוהלי בטיחות מומלצים, עיין בדף הבית של התאימות לתקינה בכתובת www.dell.com/regulatory_compliance.



תנאים מוקדמים

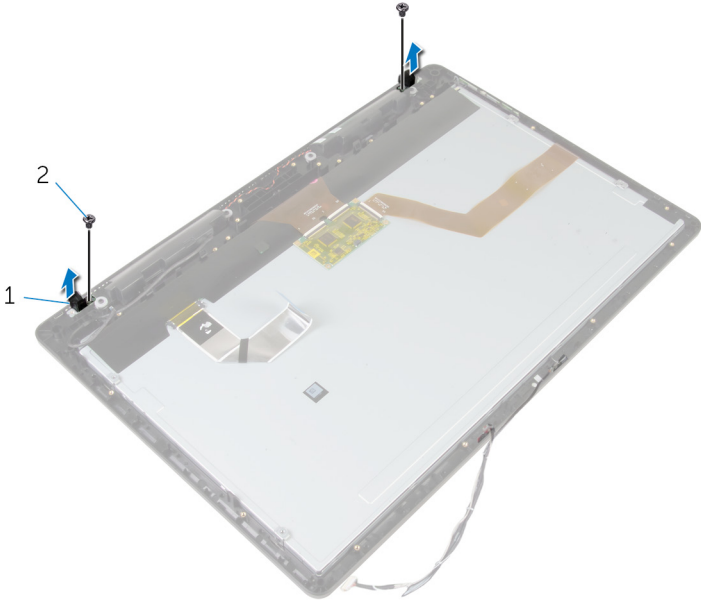
- 1 הסר את [המעמד](#).
- 2 הסר את [הכיסוי האחורי](#).
- 3 הסר את [הכונן האופטי](#).
- 4 הסר את [הכונן הקשיח](#).
- 5 הסר את [כרטיס האלחוט](#).
- 6 הסר את [גוף הקירור](#).
- 7 הסר את [המאוורר](#).
- 8 הסר את [לוח המערכת](#).
- 9 הסר את [תושבת ההרכבה בתקן VESA](#).
- 10 הסר את [כיסוי הרמקולים](#).
- 11 הסר את [בסיס המסגרת האמצעית](#).

הליך

- 1 הוצא את שני הברגים (M3x5) שמהדקים את רגלית הגומי למכלול הצג.



2 הרם את רגלית הגומי והסר אותה ממסגרת הצג.



2 בורגי M3x5 (2)

1 רגליות גומי (2)

החזרת רגלית הגומי

אזהרה: לפני תחילת העבודה על חלקיו הפנימיים של המחשב, קרא את מידע הבטיחות שצורף למחשב ופעל על פי השלבים המפורטים בסעיף [לפני העבודה על חלקיו הפנימיים של המחשב](#). לאחר העבודה על חלקיו הפנימיים של המחשב, בצע את ההוראות בסעיף [לאחר העבודה על חלקיו הפנימיים של המחשב](#). לקבלת מידע נוסף על נוהלי בטיחות מומלצים, עיין בדף הבית של התאימות לתקינה בכתובת www.dell.com/regulatory_compliance.



הליך

- 1 יישר את חורי הברגים שעל רגלית הגומי עם חורי הברגים שעל מסגרת הצג.
- 2 הברג חזרה את שני הברגים (M3x5) שמהדקים את רגלית הגומי למכלול הצג.

דרישות לאחר התהליך

- 1 החזר את [בסיס המסגרת האמצעית](#) למקומו.
- 2 החזר את [כיסוי הרמקול](#) למקומו.
- 3 החזר את [תושבת ההרכבה בתקן VESA](#) למקומה.
- 4 החזר את [לוח המערכת](#) למקומו.
- 5 החזר את [המאוורר](#) למקומו.
- 6 החזר את [גוף הקירור](#) למקומו.
- 7 החזר את [כרטיס האלחוט](#) למקומו.
- 8 החזר את [הכונן הקשיח](#) למקומו.
- 9 החזר את [הכונן האופטי](#) למקומו.
- 10 החזר את [הכיסוי האחורי](#) למקומו.
- 11 החזר את [המעמד](#) למקומו.

הסרת מכלול הצג

אזהרה: לפני תחילת העבודה על חלקיו הפנימיים של המחשב, קרא את מידע הבטיחות שצורף למחשב ופעל על פי השלבים המפורטים בסעיף [לפני העבודה על חלקיו הפנימיים של המחשב](#). לאחר העבודה על חלקיו הפנימיים של המחשב, בצע את ההוראות בסעיף [לאחר העבודה על חלקיו הפנימיים של המחשב](#). לקבלת מידע נוסף על נוהלי בטיחות מומלצים, עיין בדף הבית של התאימות לתקינה בכתובת www.dell.com/regulatory_compliance.

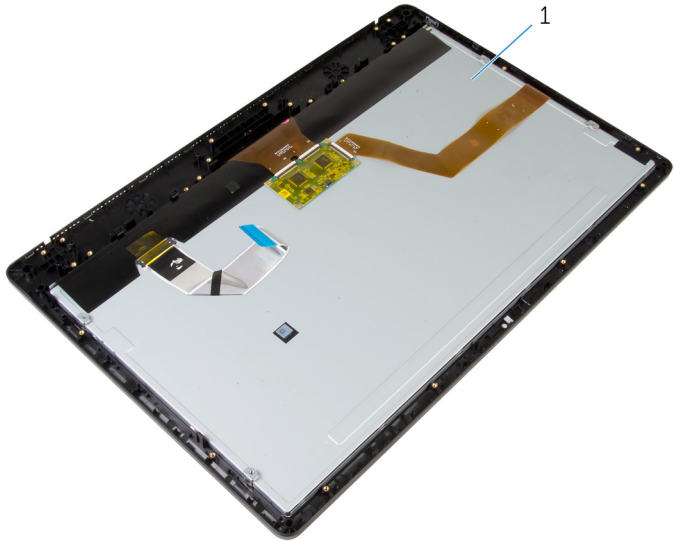


תנאים מוקדמים

- 1 הסר את [המעמד](#).
- 2 הסר את [הכיסוי האחורי](#).
- 3 הסר את [הכונן האופטי](#).
- 4 הסר את [הכונן הקשיח](#).
- 5 הסר את [כרטיס האלחוט](#).
- 6 הסר את [גוף הקירור](#).
- 7 הסר את [המאוורר](#).
- 8 הסר את [המיקרופון](#).
- 9 בצע את ההליך משלב 1 עד שלב 4 בסעיף "[הסרת המצלמה](#)".
- 10 הסר את [לוח המערכת](#).
- 11 הסר את [תושבת ההרכבה בתקן VESA](#).
- 12 הסר את [כיסוי הרמקולים](#).
- 13 הסר את [הרמקולים](#).
- 14 הסר את [לוח לחצני הבקרה](#).
- 15 הסר את [בסיס המסגרת האמצעית](#).
- 16 הסר את [רגליות הגומי](#).

הליך

לאחר ביצוע השלבים שבתנאים המוקדמים, נותר בידינו מכלול הצג.



מכלול הצג 1

החזרת מכלול הצג למקומו

אזהרה: לפני תחילת העבודה על חלקיו הפנימיים של המחשב, קרא את מידע הבטיחות שצורף למחשב ופעל על פי השלבים המפורטים בסעיף [לפני העבודה על חלקיו הפנימיים של המחשב](#). לאחר העבודה על חלקיו הפנימיים של המחשב, בצע את ההוראות בסעיף [לאחר העבודה על חלקיו הפנימיים של המחשב](#). לקבלת מידע נוסף על נוהלי בטיחות מומלצים, עיין בדף הבית של התאימות לתקינה בכתובת www.dell.com/regulatory_compliance.



הליך

הנח את לוח הצג על משטח ישר.

דרישות לאחר התהליך

- 1 החזר את [רגליות הגומי](#) למקומן.
- 2 החזר את [בסיס המסגרת האמצעית](#) למקומו.
- 3 החזר את [לוח לחצני הבקרה](#) למקומו.
- 4 החזר את [הרמקולים](#) למקומם.
- 5 החזר את [כיסוי הרמקול](#) למקומו.
- 6 החזר את [תושבת ההרכבה בתקן VESA](#) למקומה.
- 7 החזר את [לוח המערכת](#) למקומו.
- 8 בצע את ההליך משלב 2 עד שלב 5 בסעיף "[החזרת המצלמה](#)" למקומה.
- 9 החזר את [המיקרופון](#) למקומו.
- 10 החזר את [המאורר](#) למקומו.
- 11 החזר את [גוף הקירור](#) למקומו.
- 12 החזר את [כרטיס האלחוט](#) למקומו.
- 13 החזר את [הכונן הקשיח](#) למקומו.

- 14 החזר את [הכונן האופטי](#) למקומו.
- 15 החזר את [הכיסוי האחורי](#) למקומו.
- 16 החזר את ה[מעמד](#) למקומו.



ניקוי סיסמאות שנשכחו

אזהרה: לפני תחילת העבודה על חלקיו הפנימיים של המחשב, קרא את מידע הבטיחות שצורף למחשב ופעל על פי השלבים המפורטים בסעיף [לפני העבודה על חלקיו הפנימיים של המחשב](#). לאחר העבודה על חלקיו הפנימיים של המחשב, בצע את ההוראות בסעיף [לאחר העבודה על חלקיו הפנימיים של המחשב](#). לקבלת מידע נוסף על נוהלי בטיחות מומלצים, עיין בדף הבית של התאימות לתקינה בכתובת www.dell.com/regulatory_compliance.

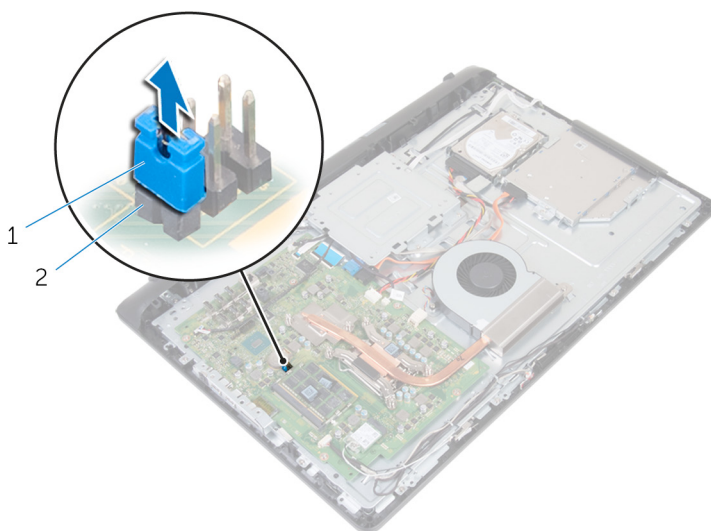


הליך

- 1 הסר את [המעמד](#).
 - 2 הסר את [הכיסוי האחורי](#).
 - 3 אתר את מחבר הסיסמה בלוח המערכת.
- הערה: לקבלת מידע נוסף על מגשר המיקום, ראה "[רכיבי לוח המערכת](#)".



4 הסר את תקע המגשר ממגשר הסיסמה.



2 מגשר סיסמה

1 תקע מגשר

5 החזר את [הכיסוי האחורי](#) למקומו.

6 החזר את [המעמד](#) למקומו.

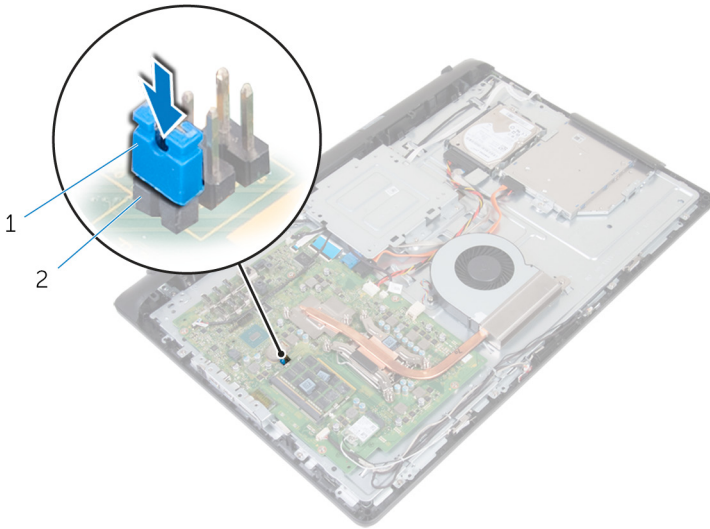
7 הפעל את המחשב והמתן עד שמערכת ההפעלה נטענה לגמרי.

8 כבה את המחשב.

9 הסר את [המעמד](#).

10 הסר את [הכיסוי האחורי](#).

11 החזר את תקע המגשר בפיני מגשר הסיסמה.



2 מגשר סיסמה

1 תקע מגשר

12 החזר את [הכיסוי האחורי](#) למקומו.

13 החזר את [המעמד](#) למקומו.

ניקוי הגדרות CMOS

אזהרה: לפני תחילת העבודה על חלקיו הפנימיים של המחשב, קרא את מידע הבטיחות שצורף למחשב ופעל על פי השלבים המפורטים בסעיף [לפני העבודה על חלקיו הפנימיים של המחשב](#). לאחר העבודה על חלקיו הפנימיים של המחשב, בצע את ההוראות בסעיף [לאחר העבודה על חלקיו הפנימיים של המחשב](#). לקבלת מידע נוסף על נוהלי בטיחות מומלצים, עיין בדף הבית של התאימות לתקינה בכתובת www.dell.com/regulatory_compliance.



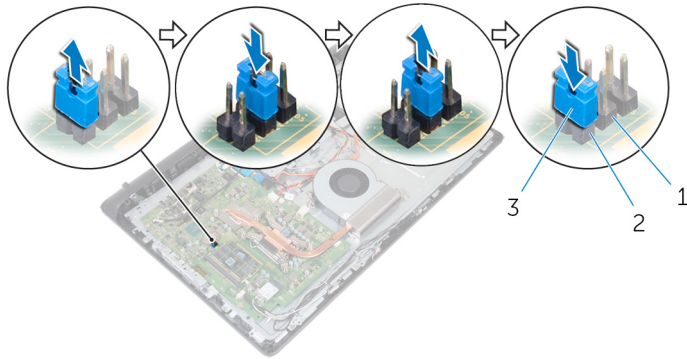
תנאים מוקדמים

- 1 הסר את [המעמד](#).
- 2 הסר את [הכיסוי האחורי](#).

הליך

- 1 אתר את מחבר ה-CMOS בלוח המערכת.
- 2 הערה: לקבלת מידע נוסף על מיקום מגשרי, ראה "[רכיבי לוח המערכת](#)".
הסר את תקע המגשר ממגשר הסיסמה והנח אותו על מגשר CMOS.

3 הסר את תקע המגשר ממגשר ה-CMOS והנח אותו על מגשר הסיסמה.



2 מגשר סיסמה

1 מגשר CMOS

3 תקע מגשר

GUID-EB65E68D-F6D7-48AE-9BFF-B96FB2DB2266

דרישות לאחר התהליך

1 החזר את [הכיסוי האחורי](#) למקומו.

2 החזר את [המעמד](#) למקומו.

עדכון ה- BIOS

ייתכן שתצטרך לעדכן את ה-BIOS כאשר קיים עדכון זמין או בעת החלפת לוח המערכת. כדי לבצע עדכון של ה-BIOS:

- 1 הפעל את המחשב.
- 2 עבור אל www.dell.com/support.
- 3 לחץ על **Product Support** (תמיכה במוצר). הזן את תג השירות של המחשב שלך, ולאחר מכן לחץ על **Submit** (שלח).
- 4 הערה: אם אין ברשותך תג השירות, השתמש בתכונת הזיהוי האוטומטי או דפדף ומצא ידנית את דגם המחשב שברשותך. לחץ על **Drivers & Downloads** (מנהלי התקנים והורדות) → **Find it myself** (לאתר זאת בעצמי).
- 5 בחר את מערכת ההפעלה המותקנת במחשב.
- 6 גלול מטה את הדף והרחב את ה-BIOS.
- 7 לחץ על **Download** (הורדה) כדי להוריד את הגרסה האחרונה של ה-BIOS עבור מחשבך.
- 8 לאחר השלמת ההורדה, נווט אל התיקייה שבה שמרת את קובץ העדכון של ה-BIOS.
- 9 לחץ לחיצה כפולה על הסמל של קובץ עדכון ה-BIOS ופעל על פי ההוראות שבמסך.

אבחון

נורית מחוון החשמל: מציינת את מצב החשמל.

כתום קבוע - המחשב אינו מצליח לאתחל את מערכת ההפעלה. נורית זו מציינת כשל באספקת החשמל או בהתקן אחר במחשב.

כתום מהבהב - המחשב אינו מצליח לאתחל את מערכת ההפעלה. נורית זו מציינת שאספקת החשמל מסופקת כהלכה אך יש כשל בהתקן אחר במחשב או שהוא אינו מותקן כהלכה.

הערה: עיין בתבניות הנוריות כדי לקבוע באיזה התקן קיים הכשל. 

כבוי - המחשב במצב שינה או כבוי.

נורית מצב החשמל מהבהבת בכתום ונשמעים קודי צפצוף המצביעים על כשלים.

לדוגמה, נורית מצב ההפעלה מהבהבת בכתום פעמיים, משתהה, ולאחר מכן מהבהבת בלבן שלוש פעמים ומשתהה. תבנית 3,3 זו ממשיכה עד שהמחשב נכבה ומציינת שלא נמצאה תמונת שחזור.

הטבלה הבאה מציגה תבניות נוריות שונות, מה הן מעידות ואת הפתרונות המוצעים:

טבלה 3. אבחון

תיאור הבעיה	תבנית נוריות
לוח המערכת: כשל BIOS ו-ROM	1
לא זוהה זיכרון או RAM	2
שגיאת לוח מערכת או ערכת שבבים	3
לא נמצאה תמונת שחזור של ה-BIOS	3,3
נמצאה תמונת שחזור של ה-BIOS, אך היא פגומה	3,4
כשל זיכרון או RAM	4
כשל בסוללת CMOS	5
כשל בכרטיס או בשבב הווידאו	6
כשל CPU	7
כשל בצג	8

המחשב עשוי להשמיע סדרה של צפצופים במהלך האתחול, אם לא ניתן להציג שגיאות או בעיות. קודי הצפצוף החוזרים מסייעים למשתמש לפתור בעיות במחשב.

נורית מצב מצלמה: מציינת אם המצלמה נמצאת בשימוש.

- לבן קבוע - המצלמה בשימוש.
- כבוי - המצלמה אינה בשימוש.



קבלת עזרה ופנייה אל Dell

משאבי עזרה עצמית

ניתן לקבל מידע על המוצרים והשירותים של Dell באמצעות משאבי העזרה העצמית המקוונים הבאים:

טבלה 4. משאבי עזרה עצמית

www.dell.com



מידע על מוצרים ושירותים של Dell

יישום עזרה ותמיכה של Dell



יישום Get Started (התחל)

בחיפוש Windows, הקלד Help and Support, והקש Enter.

גישה לעזרה

www.dell.com/support/windows

עזרה מקוונת עבור מערכת ההפעלה

www.dell.com/support


מידע על פתרון בעיות, מדריכים למשתמש, הוראות התקנה, מפרטי מוצרים, בלוגים לסיוע בנושאים טכניים, מנהלי התקנים, עדכוני תוכנה ועוד.

ראה *Me and My Dell* (אני ו-Dell שלי) באתר www.dell.com/support/manuals.

למד על מערכת ההפעלה, הגדרת המחשב והפעלתו, גיבוי נתונים, אבחון ועוד.

פנייה אל Dell

לפנייה אל Dell בנושא מכירות, תמיכה טכנית או שירות לקוחות, ראה www.dell.com/contactdell.

הערה: הזמינות משתנה לפי הארץ והמוצר, וייתכן שחלק מהשירותים לא יהיו זמינים בארץ שלך. 

הערה: אם אין ברשותך חיבור אינטרנט פעיל, תוכל למצוא פרטי יצירת קשר בחשבונית הרכישה, תעודת המשלוח, החשבון או קטלוג המוצרים של Dell. 